

*Itäisen alueen
päiväkoti- ja
kouluverkkoselvitys*

Kasvatus- ja opetuslautakunta 13.6.2024

- Lähtötilanne ja toimeksianto
- Väestöennusteet: koko Mikkeli, alle alakouluikäiset, alakouluikäiset ja yläkouluikäiset
- Kartta: Nykytilanne – päiväkodit ja koulut sekä itäisen alueen rajaus
- Itäisen alueen päiväkodit: nykytilanne päiväkodeissa (lapsi- ja paikkamäärät), päiväkotien korjaustarpeet ja sisäilmatilanne, päiväkotiverkkovaihtoehdot, toiminnalliset ja pedagogiset arvioinnit, päiväkotikiinteistöjen kustannustietoutta sekä markkinavuoropuhelu/Tikanpellon päiväkotit
- Itäisen alueen koulut: koulukohtaiset oppilasmäärät ja oppilasennuste, koulujen korjaustarpeet ja sisäilmatilanne, Sairilan ja Tuppuralan koulujen jatko, kouluverkkovaihtoehdot, pedagogiset ja toiminnalliset arvioinnit, koulukiinteistöjen kustannustietoutta
- Kustannusvertailu päiväkotit- ja kouluvaihtoehdoissa
- Kartta: Maankäytön ja palveluverkon ratkaisut itäisellä alueella
- Lähemäen ja Peitsarin tonttien kaavallinen tarkastelu
- Uudistetun kouluverkon vaikutus kunnan mainekuvaan
- Aikataulu
- Vastauksia esitettyihin muihin kysymyksiin
- Nettikyselyn yhteenveto
- Liitteet: Perustelumuuisto, Inspiran selvitys rahoitusvaihtoehdoista ja riskeistä, Nettikysely itäisestä palveluverkosta

Itäinen alue, lähtötilanne

Kaupunkirakenneselvityksessä 2018 (Kvalt 18.6.2018 § 71) linjattiin varhaiskasvatuksen ja perusopetuksen palveluverkko seuraavasti:

- Osana Mikkelin kaupungin talouden tasapainottamista on kaupunginhallitus kokouksessaan 6.11.2017 § 162 perustanut kaupunkirakenneselvitystyöryhmän.
- Vuoden 2018 talousarvion valmistelun aikana on päädytty siihen, että Mikkelin kaupungin tulee hakea taloussuunnittelukaudella 2019–2021 pysyviä uusia palvelurakenteita, jotka määrittelisivät Mikkelin asukkaille riittävät ja laadukkaat palvelut ja olisivat samalla resurssiviisaita käytettävissä oleviin taloudellisiin voimavaroihin nähden. Sopeutustavoitteeksi asetettiin 5,1 miljoonaa euroa.
- Selvitystyön sisältö koostuu palvelustrategian päivityksestä, kaupunkiosa-alueiden määrittelystä, aluekeskusten tunnuslukujen ja nykyisten palvelujen kuvaamisesta hyödyntäen aikaisempia palveluverkkoselvityksiä. Lisäksi selvitetään henkilöstöorganisaatiota ja taloudellisia vaikutuksia. Valmistelussa osallistetaan asukkaita ja toimijoita. Selvitystyössä huomioidaan perusopetus-, varhaiskasvatus- ja liikuntapaikkapalvelut. Lisäksi selvitetään kirjastot, kokoontumis-/harrastustilat, koulujen tilat ja hallintopalvelut ja infrastruktuuripalvelut sekä asuinalueiden viihtyvyys.

- Selvityksen yhtenä lähtökohtana talouden tasapainotuksen ohella on ollut selvittää varhaiskasvatuksen, esiopetuksen ja perusopetuksen palveluverkon kehittämistä vähintään keskipitkällä (5–10 vuotta) tähtäyksellä. **Lukion palvelurakennetta ei tarkasteltu tässä työssä.**
- Terveiden ja turvallisten toimitilojen sekä tuottavuuden ja tehokkuuden paranemisen rinnalla tavoitteena on paremman kasvun ja oppimisen polku paremman varhaisen puuttumisen sekä yhteisten resurssien käytön avulla.
- Tavoitteena on toimivat yksiköt, joista toisaalta henkilöstöresurssia voitaisiin kohdentaa paremmin, henkilöstön olisi mahdollista erikoistua paremman palvelun toteuttamiseksi sekä toisaalta saataisiin säästöä käyttötalousmenoihin. Selvitetään tilatarve varhaiskasvatuksen ja perusopetuksen toiminnallisuuden näkökulmasta, väestöennusteiden ja oppilasmääräennusteiden pohjalta tavoitteena varhaiskasvatus ja perusopetus lähipalveluna – myös kiinteistöjen kuntoarviot ovat toimenpide-ehdotusten tausta-aineistona.
- Lisäksi tavoitteena on muodostaa alueellisia kokonaisuuksia, joissa koulu- ja/tai päiväkotirakennukset lähiliikuntapaikkoineen toimisivat alueellisina matalan kynnyksen kohtaamispaikkoina, jotka mahdollistavat alueen asukkaille, järjestöille, yhdistyksille ym. toimijoille tiloja yhdessä ololle ja yhteiselle tekemiselle. Tätä koskevat mahdolliset muutokset palvelurakenteessa päätetään vuosittain talousarviossa tai erillispäätöksinä.

Itäinen alue 2.0

- Valtuuston hyväksymän kaupunkirakenneselvityksen toimenpiteitä on toteutettu määrätietoisesti. Itäisen alueen suunnitelmat ovat tähän mennessä edenneet siten, että Peitsarin koulu on lakkautettu ja ko. oppilasalueen lasten lähikoulu on Lähemäen koulu.
- Kaupunginhallituksen suunnittelukokouksessa 19.6.2023 talouden tasapainotusohjelmassa todettiin, että tasapainotusohjelman rinnalla valmistellaan itäisen alueen päiväkotij- ja peruskouluverkkoselvitys siten, että se vastaa tämänhetkistä ja tulevaisuuden palvelutarvetta.
- Selvityksessä tulee huomioida mm.
 - ns. itäisen alueen syntyvyyden ja väestön kehitys nykytilasta aina vuoteen 2040
 - olemassa olevien päiväkotij- ja koulukiinteistöjen käyttömahdollisuudet 2040-luvulle
 - kaupungin keskusta-alueen ko. kiinteistöjen tekninen kunto ja kiinteistöjen hyödyntäminen nykyisiä oppilaaksiottoalueita ”varhaiskasvatuksesta kouluun” -koulupolulla
 - palveluverkkomuutoksen talousvaikutus
 - kaupungin taloudellinen kantokyky.

Selvityksessä esitetyt ennusteet perustuvat nykytilanteen mukaisiin arvioihin, ja pitkistä tarkastelujaksosta johtuen niihin liittyy myös merkittävä virhemarginaali. Olennaista on kuitenkin, että eri vaihtoehtoihin liittyvät ennusteet on arvioitu samoilla periaatteilla, jolloin saadaan riittävä kuva vaihtoehtojen keskinäiselle vertailulle.

Tarkennukset ja lisäselvitykset tammikuussa esitettyyn aineistoon 1/2

Tammikuussa esitetty aineisto piti sisällään seuraavat vaihtoehdot ja mm. kustannusvaikutukset 2024–2043

Päiväkodit

- **VE 0+:** Nykyinen päiväkotiverkko.
- **VE 1:** Launialan koulusta saneerataan itäisen alueen päiväkoti ja Tikanpellon päiväkodin tilalle rakennetaan uusi päiväkoti. Päiväkodit Launiala, Oravanpesä, Peitsari sekä ryhmäperhepäiväkoti Omppu lakkaavat. Tikanpellon päiväkoti jatkaa uudisrakennuksessa.
- **VE 2:** Peitsarin nykyisen päiväkodin tilalle rakennetaan uuden koulun yhteyteen uusi päiväkoti. Päiväkodit Launiala, Oravanpesä, Peitsari sekä ryhmäperhepäiväkoti Omppu lakkaavat. Tikanpellon päiväkoti jatkaa uudisrakennuksessa/Tikanpelto yksityinen päiväkoti.

Koulut

- **VE 0+:** Nykyinen kouluverkko.
- **VE 1:** Rotaatiovaihtoehto, jossa lukio siirtyy Kasarmin kampukselle, lyseo/yläkoulu siirtyy lukiolle, lyseo saneerataan ns. itäisen alueen alakouluksi (luokat 3–6), Itäisen alueen uuden päiväkodin yhteyteen rakennetaan ns. pienten lasten koulu 150 oppilaalle (luokat 1–2), Launialan, Lähemäen ja Rämälän koulut lakkaavat.
- **VE 2:** Peitsarin entisen koulun tontille rakennetaan uusi itäisen alueen alakoulu, noin 460 oppilasta, Launialan, Lähemäen ja Rämälän koulut lakkaavat.

Tarkennukset ja lisäselvitykset tammikuussa esitettyyn aineistoon 2/2

- Työryhmä esitti itäisen alueen palveluverkkoratkaisuksi seuraavaa:
Itäiselle alueelle entisen Peitsarin koulun paikalle rakennetaan uusi alakoulu (460 oppilasta) ja koulun yhteyteen rakennetaan uusi päiväkoti (150 paikkaa) sekä Tikanpellon päiväkodin korvaa uusi päiväkoti (70+ paikkaa).
- Työryhmälle annettiin tehtäväksi seuraavat lisäselvitykset ja tarkennukset yllä esitettyyn esitykseen (osa näistä sisältyy esitettyyn palveluverkkoesitykseen ja osaan annetaan vastaukset esityksen lopussa olevassa diassa "Vastauksia esitettyihin muihin kysymyksiin"):
 - Rahoitusratkaisut/-vaihtoehdot, laskenta lyhyelle aikajänteelle 1–5 vuotta
 - Vanhojen koulujen mahdolliset alaskirjaukset
 - Yhdistymisvaikutukset
 - Tarvitaan kokonaisvaltainen ratkaisu itäiselle alueelle
 - Mitoitusvertailu muista kouluista
 - Vaikutukset koulukuljetuksiin
 - Tuppuralan koulun huomioinen selvityksessä
 - Keskustelu/kuuleminen yksityisten palvelutuottajien (päiväkodit) kanssa
 - Työntekijöiden näkökulman selvittäminen
 - Mikalo Oy:n mahdollisuus rakentaa päiväkoteja
 - Rakennusteknisten riskirakenteinen huomioinen
 - Lukioratkaisun erottaminen itäisen alueen selvittämisestä
 - Erityisvarhaiskasvatuksen palvelusetelin kustannusarvio.



Päätöksenteon aikataulu

- Tehtäväksi anto kaupunginhallituksen suunnittelukokous 19.6.2023
- Lautakunnat (kasvatus- ja opetuslautakunta sekä kaupunkikehityslautakunta) 28.11.2023
- Kaupunginhallitus 4.12.2023
- Kaupunginvaltuusto 22.1.2024
- Kaupunginhallituksen suunnittelukokous 29.1.2024
- Työryhmä jatkaa työskentelyä kaupunginhallituksen ja -valtuuston evästyksen mukaan
- Kuntalaiskysely 3/2024
- Markkinavuoropuhelu/Tikanpelto 17.4.2024
- Työryhmän materiaali valmis 3.5.2024
- Kh:n suunnittelukokous 6.5.2024/Tilannekatsaus prosessista
- Valtuuston iltakoulu 20.5.2024/Tiedoksi
- YTN 22.5.
- Kasvatus- ja opetuslautakunta 23.5.2024/Tiedoksi
- Itäisen alueen asukkaille infotilaisuus 5.6.2024
- YTN 12.6.
- Palveluverkkoselvityksen käsittely lautakunnissa: kaupunkikehitysltk 11.6. ja kasvatus- ja opetusltk 13.6., josta esitys kaupunginhallitukselle
- Kaupunginhallitus ja kaupunginvaltuusto syksyllä 2024, talousarvio 2025 ja taloussuunnitelma 2025-2027 päätöksenteon yhteydessä loka-marraskuussa 2024
- HUOM! Viralliset kuulemiset siinä vaiheessa, kun päiväkotien ja koulujen lakkauttamisen ajankohdat on tiedossa.

Mikkelin väestöennuste 2023–2040

- Seuraavissa dioissa kuvataan vuosille 2023–2040 Mikkelin
 - koko väestön väestöennustetta
 - alle alakouluikäisten väestöennustetta
 - alakouluikäisten väestöennustetta
 - yläkouluikäisten väestöennustetta.

Ja todetaan yhteenveto ja johtopäätökset yleisestä väestöennusteesta ja koululaisikäluokkien kehityksestä.
Väestöennusteet on laatinut Rasmus Aro/MDI.

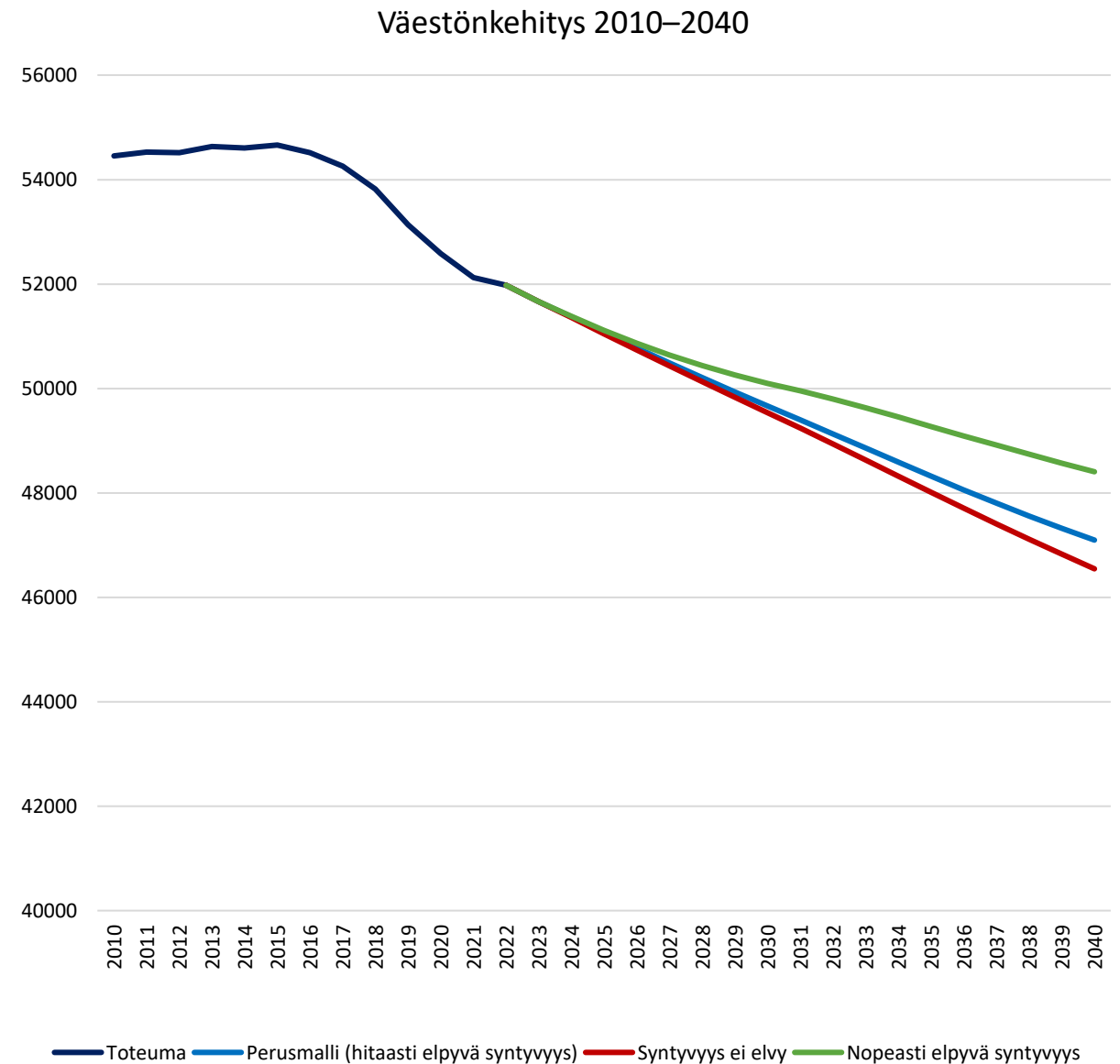


Mikkelin ennustettu väestönkehitys

Kuviossa on tarkasteltu Mikkelin toteutunutta ja ennakoitua väestönkehitystä kolmessa syntyvyyden skenaarioissa vuosien 2010–2040 aikana.

- **Perusmalli ennusteessa** Mikkelin väestö vähenisi vuoteen 2040 mennessä noin **4 900 asukkaalla eli –9,4 prosentilla**. Vuotta kohden väestö vähenisi keskimäärin 270 asukkaalla. Tämä on hieman vähemmän kuin vuosien 2015–2022 aikana keskimäärin.
- **Syntyvyys ei elvy -skenaariossa** Mikkelin väestö vähenee vuoteen 2040 mennessä **5 400 asukkaalla / –10,4 prosentilla**. Toisin sanoen, perusmalissa oletettu maltillinen syntyvyyden nousu vastaa noin 500 henkilön kasvusta vuoteen 2040 mennessä.
- **Nopeasti elpyvän syntyvyyden-skenaariossa** Mikkelin väestö vähenee **3 600 asukkaalla / –6,9 prosentilla** vuosien 2022–2040 aikana. Syntyvyyden nopea elpyminen vahvistaisi kaupungin väestönkehitystä 1 300 henkilöllä vuoteen 2040 mennessä.

→ **Ennustejakson aikana kaupungin väestö vähenee kaikissa skenaarioissa kuolleiden syntyneitä suuremman määrän takia.** Kasvu tai nykyisen väestöpohjan säilyttäminen vaatisi huomattavasti aiempaa suurempia muuttovoittoja maan sisältä ja/tai ulkomailta.



Ikäryhmittäinen kehitys oppilasalueittain perusmallissa

Taulukossa on kuvattu oppilasalueittain ikäryhmittäistä väestönmuutosta vuosien 2022–2030 ja 2030–2040 aikana. Väri kertoo suhteellisen muutoksen suuruuden, arvo määrällisen muutoksen.

- **Alle 15-vuotiaiden ikäryhmä supistuu kaikilla oppilasalueilla 2020-luvulla etenkin syntyvyyden laskun takia.** Supistuminen on voimakasta useimmilla alueilla. Määrällinen muutos korostuu etenkin Päämajan alueella, suhteellinen muutos Päämajan lisäksi etenkin Tuppuralan, Otavan, Lähemäen ja Haukivuoren alueilla. Lähinnä Olkkolan alueella muutos on hillitty. 2030-luvun kehitys on hillittyä, joskin tämä riippuu syntyvyyden kehityksestä.
- **Työkäinen väestö uhkaa myös vähentyä suurimmassa osassa Mikkeliä,** tätä selittää useimmilla alueilla nykyisen työkäisen väestön ikärakenne. 2020-luvulla Moision alueella tapahtuu pientä kasvua ja Kalevankankaan alueella supistuminen on hillittyä. 2030-luvulla työkäinen väestö vähenee kaikilla alueilla. Supistumisen voimakkuudessa on huomattavan suuria eroja, etenkin osalla keskustasta syrjäisemmillä alueilla suhteellinen muutos on hyvin suuri.
- **Eläkeikäinen väestö kehittyy vaihtelevasti.** Yli 74-vuotiaiden määrä kasvaa suurimmassa osassa alueita, mutta voimakkain määrällinen ja suhteellinen kasvu keskittyy keskustaajamaan, etenkin kerrostalovaltaisille alueille. Keskustaajaman ulkopuolella kehitys on taas hillittyä. Etenkin Päämajan alueella yli 74-vuotiaiden kasvu on erittäin merkittävää.

Muutos 2022–2030 (perus)	Alle 15	15–24	25–34	35–49	50–64	65–74	75–84	Yli 84
Anttolan	-26	-5	-7	19	-88	-97	-36	-17
Haukivuoren	-42	-10	-21	-20	-89	-107	82	11
Kalevankankaan	-65	4	-74	101	-118	-99	2	-32
Launialan	-39	36	-35	-1	-61	-79	51	18
Lähemäen	-157	12	-108	-31	-140	-144	258	85
Moision	-31	13	-19	81	-7	-17	57	35
Olkkolan	-3	-14	-3	-3	-27	-12	-4	-1
Otavan	-67	-12	-18	-28	-37	-56	-7	-2
Päämajan	-218	-54	-253	-22	-33	103	473	190
Rantakylän	-171	-27	-63	-17	-45	-37	200	104
Ristiinan	-86	-20	-31	-34	-243	-145	-9	2
Rämälän	-19	-5	0	-2	-30	-16	-39	-15
Sairilan	-46	-29	-3	-7	-59	-43	18	-3
Tuppuralan	-86	-6	-90	20	-96	-10	82	86
Urpolan	-78	35	-138	67	-196	-23	85	20

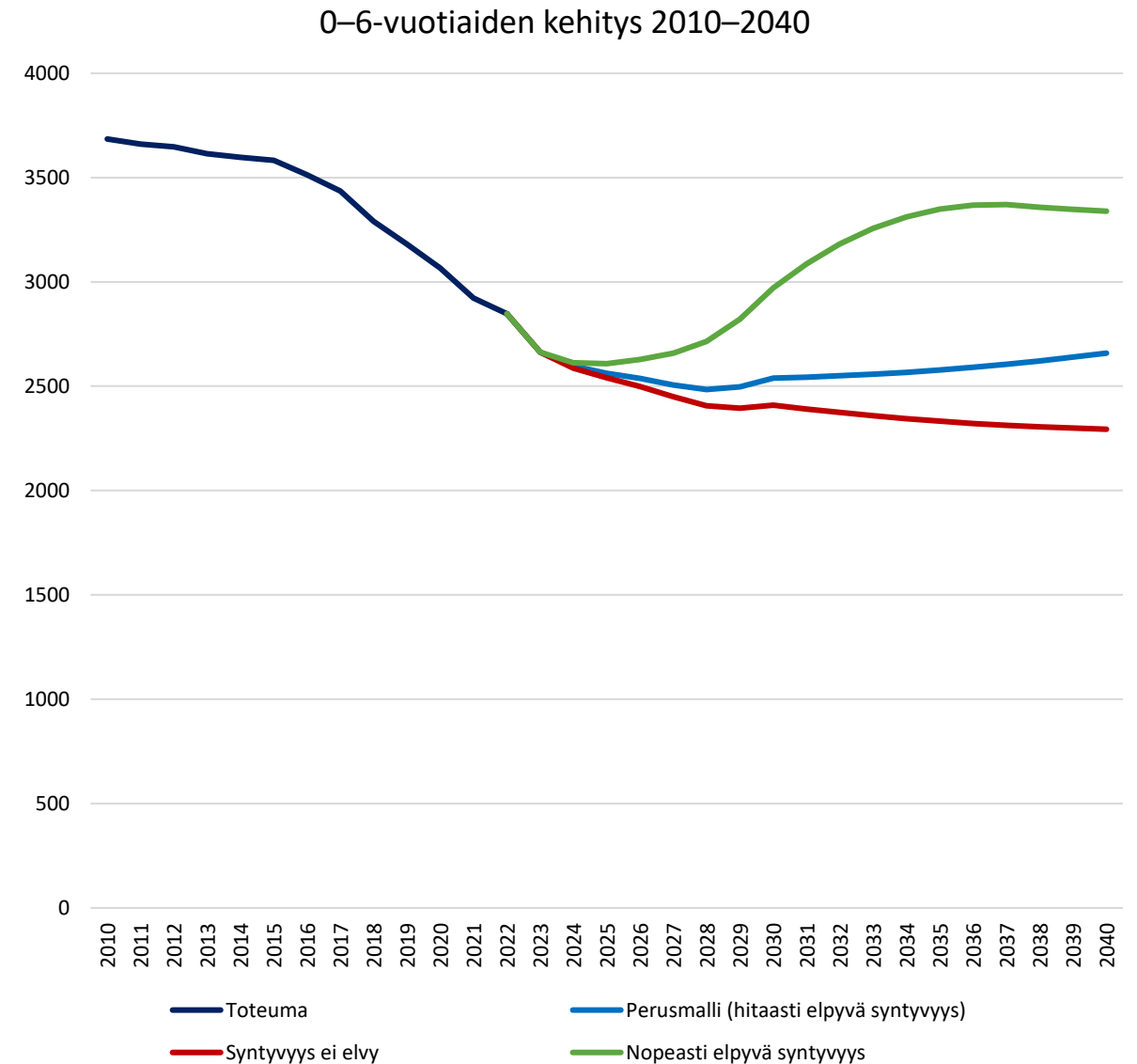
Muutos 2030–2040 (perus)	Alle 15	15–24	25–34	35–49	50–64	65–74	75–84	Yli 84
Anttolan	4	-29	-8	-26	-22	-64	-47	-5
Haukivuoren	-5	-26	-6	-39	2	-84	-72	59
Kalevankankaan	12	-171	-14	-73	49	-109	-49	8
Launialan	-14	-53	-13	-43	-29	-55	-48	20
Lähemäen	-21	-140	-12	-111	-9	-140	-115	182
Moision	1	-41	-10	-46	52	-44	-11	43
Olkkolan	-9	-8	-5	-12	-1	-18	-9	1
Otavan	-1	-47	-17	-43	-11	-41	-35	3
Päämajan	11	-236	53	-103	93	-121	138	447
Rantakylän	-41	-77	19	-97	-4	-24	-38	156
Ristiinan	9	-77	-22	-65	-108	-123	-122	24
Rämälän	1	-14	-3	-28	13	-24	-6	-3
Sairilan	2	-35	-6	-31	-37	-23	-23	6
Tuppuralan	-1	-54	5	-54	14	-85	-21	103
Urpolan	-3	-147	-5	-91	36	-182	-8	71

Alle kouluikäisten kehitys

Kuviossa on esitetty Mikkelin 0–6-vuotiaiden toteutunutta ja ennakoitua kehitystä vuosien 2010–2040 aikana kolmessa syntyvyyden skenaariossa.

- Alle kouluikäisten ikäryhmän kehityksen ennakointiin liittyy erityistä epävarmuutta, sillä syntyvydessä tapahtuvat muutokset heijastuvat ikäryhmään välittömästi.
- **2010-luvun aikana alle kouluikäisten määrä väheni voimakkaasti** syntyvyyden huomattavan laskun seurauksena. Lasku jatkuu ennustejakson alussa kaikissa skenaarioissa vielä muutaman vuoden.
- **Koska syntyvyyden vaikutus ikäryhmän kehitykseen on huomattava, skenaarioittain erot ovat suuria.** Jos syntyvyys ei elvy lainkaan tai elpyy hitaasti, Mikkelissä on vielä vuonna 2040 nykyistä vähemmän alle kouluikäisiä.
- **Jos syntyvyys kasvaa nopeasti, alle kouluikäisten määrä saavuttaa nykytason 2020-luvun lopussa** ja lähestyy 2010-luvun puolivälin tasoa 2030-luvulla. Ilman muun väestönkehityksen vahvistumista Mikkelä ei saavuta ennustejakson aikana 2010-luvun alun tasoa 0–6-vuotiaiden ikäryhmässä.

→ Palveluntarve saattaa kuitenkin poiketa merkittävästi ryhmän koon kehityksestä, riippuen palveluiden piirissä olevien osuudesta.



Alle kouluikäisten kehitys oppilasalueittain

Taulukoissa on kuvattu Mikkelin oppilasalueiden alle kouluikäisten (0–6-vuotiaiden) kehitystä vuosien 2022–2040 aikana. Väri kertoo suhteellisen muutoksen suuruuden, arvo määrällisen muutoksen.

- **Eteläisellä alueella** alle kouluikäisten kehitys vaihtelee huomattavasti syntyvyyden kehityksestä riippuen. Alueen alle kouluikäisten trendi on laskeva, minkä takia maltillinen syntyvyyden nousu ei riitä alle kouluikäisten kasvuun. Voimakas syntyvyyden nousu johtaisi kuitenkin huomattavaan alle kouluikäisten kasvuun myös eteläisellä alueella.
- **Pohjoisella alueella** jo maltillinen syntyvyyden nousu riittäisi kasvattamaan alle kouluikäisten määrää, etenkin 2030-luvulla. Toisin sanoen, ellei syntyvyys jää pysyvästi 2020-luvun alun tasolle, alueella alle kouluikäisten määrä kasvaa.
- **Itäisellä alueella** alle kouluikäisten määrä jatkaa huomattavaa supistumista 2020-luvulla, ellei syntyvyys elvy nopeasti. Alueella alle kouluikäisten määrä on nykyistä matalampi vuonna 2040 myös perusmallin skenaarioissa, joskin alueen sisällä on hajontaa.
- **Läntisellä alueella** maltillinen syntyvyyden nousu näkyisi alle kouluikäisten ryhmässä kasvuna vasta 2030-luvulla ja vuonna 2040 alle kouluikäisten määrä olisi yhä nykyistä matalampi. Alueella alle kouluikäisten kasvu vaatisikin nopeasti elpävän syntyvyyden skenaarion toteutumista.

Muutos 2022–2030	0–6- vuotiaat	Perusmalli (hitaasti elpyvä syntyvyys)		Nopeasti elpyvä syntyvyys
		Syntyvyys ei nouse	Syntyvyys ei nouse	
Eteläinen	Anttolan	3	0	14
	Moision	-14	-22	14
	Olkolan	-10	-12	-3
	Ristiinan	6	-5	44
	Sairilan	-12	-19	10
	Tuppuralan	-41	-46	-21
	Urpolan	-34	-45	2
	Pohjoinen	Kalevankankaan	-6	-20
Itäinen	Haukivuoren	-5	-9	7
	Launialan	-10	-15	7
	Lähemäen	-23	-39	27
	Päämajan	-80	-96	-25
	Rämälän	0	-3	9
Läntinen	Otavan	-2	-9	21
	Rantakylän	-79	-97	-21

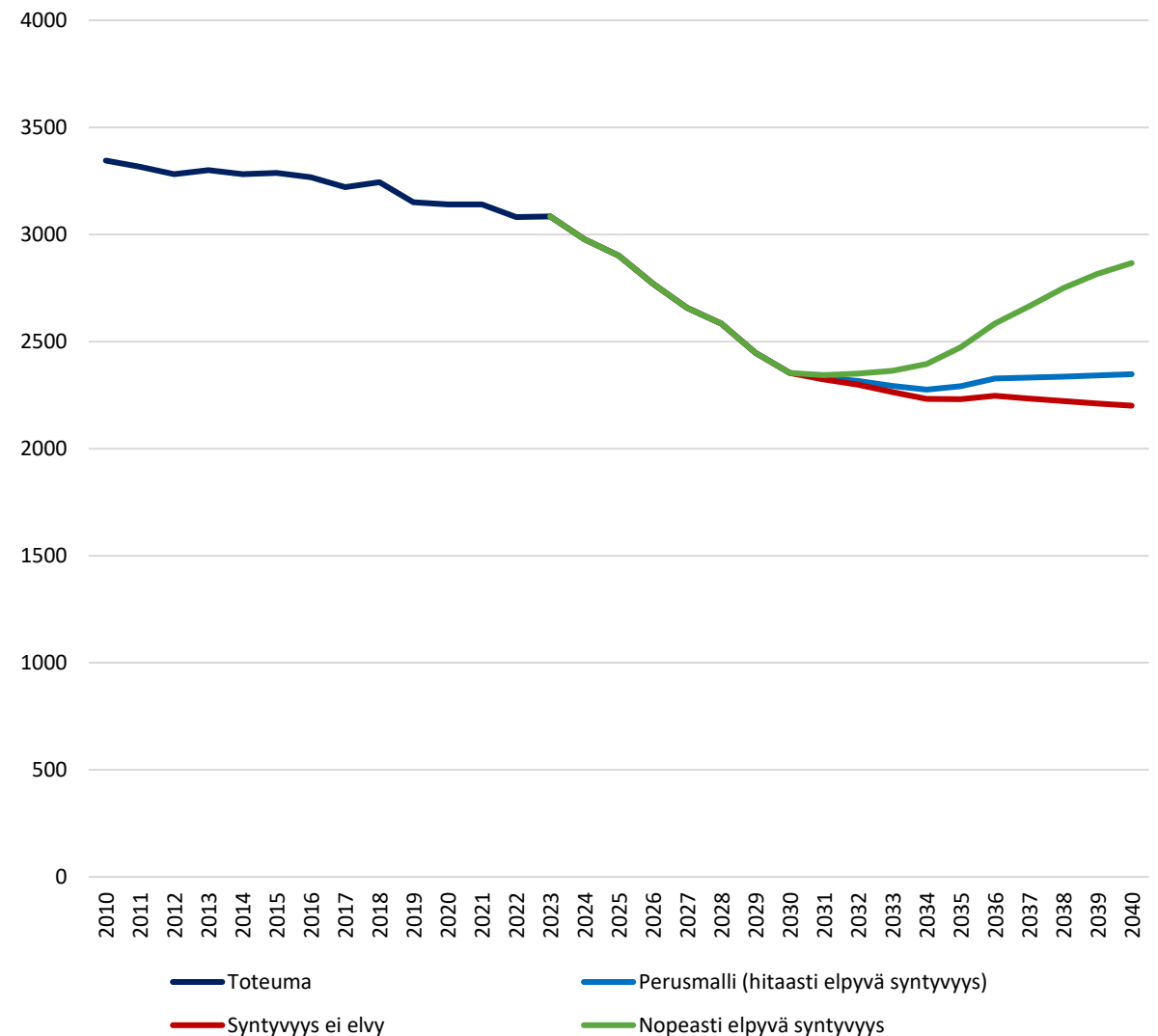
Muutos 2030–2040	0–6- vuotiaat	Perusmalli (hitaasti elpyvä syntyvyys)		Nopeasti elpyvä syntyvyys
		Syntyvyys ei nouse	Syntyvyys ei nouse	
Eteläinen	Anttolan	1	-5	8
	Moision	9	-7	27
	Olkolan	0	-4	5
	Ristiinan	7	-13	29
	Sairilan	7	-6	24
	Tuppuralan	6	-4	15
	Urpolan	11	-7	28
	Pohjoinen	Kalevankankaan	18	-7
Itäinen	Haukivuoren	-2	-7	4
	Launialan	-4	-12	4
	Lähemäen	7	-19	34
	Päämajan	31	1	64
	Rämälän	0	-5	6
Läntinen	Otavan	3	-9	16
	Rantakylän	21	-12	62

Alakouluikäisten kehitys

Kuviossa on esitetty Mikkelin 7–12-vuotiaiden toteutunutta ja ennakoitua kehitystä vuosien 2010–2040 aikana kolmessa syntyvyyden skenaariossa. Ikäryhmän vertailupiste on muista vertailuista poiketen vuosi 2023, sillä ikäryhmän koosta oli saatavilla ajantasaista tietoa.

- Alakouluikäisten kehitys reagoi viiveellä syntyvyydessä tapahtuneisiin muutoksiin, minkä vaikutus on kuitenkin ylivoimaisesti merkittävin ikäryhmän kehitystä saneleva tekijä. **2010-luvun aikana alakouluikäisten määrä on vähentynyt Mikkeliä kohtuullisesti**, lähinnä heikentyneen väestönkehityksen takia.
- Vuonna 2023 Mikkelin alakouluikäisten ryhmä on historiallisen muutoksen edessä, sillä **7–12-vuotiaiden määrä supistuu voimakkaasti vähintään seuraavan seitsemän vuoden ajan**. Tämä on seurausta 2010-luvun nopeasti laskeneesta syntyvyydestä, alakoulun aloittaa koko 2020-luvun ajan vuosi vuodelta pienempi ikäkohortteja.
- Vuoteen 2030 mennessä alakouluikäisten määrä vähenee** (vuoden 2023 tasosta) **730 henkilöllä eli 23 prosentilla**. Supistuminen on myös lähes varmaa, sillä kaikki tähän vuoteen asti koulun aloittavat ovat jo syntyneet.
- 2030-luvun alakouluikäisten kehitys riippuu tulevasta syntyvyydestä**. Jos syntyvyys elpyy hitaasti, alakouluikäisten määrä jää pysyvästi noin vuoden 2030 tasolle (n. 2 350 alakouluikäistä), jos syntyvyys ei elvy lainkaan, ikäryhmä supistuu yhä 2030-luvulla väestön heikon kehityksen takia. **Jos syntyvyys elpyy 2010-luvun alun tasolle, alakouluikäisten määrä alkaa taas kasvaa, mutta yhä vuonna 2040 alakouluikäisiä olisi yhä noin 220 henkilöä nykyistä vähäisempi.**

7–12-vuotiaiden kehitys 2010–2040



Alakouluikäisten kehitys oppilasalueittain

Taulukoissa on kuvattu Mikkelin oppilasalueiden alakouluikäisten (7–12-vuotiaiden) kehitystä vuosien 2023–2040 aikana. Väri kertoo suhteellisen muutoksen suuruuden, arvo määrällisen muutoksen.

- **Eteläisellä alueella** alakouluikäisten määrä vähenee 220 henkilöllä vuoteen 2030 mennessä. Alueella kuitenkin Olkkolan alueella tapahtuisi pientä kasvua ainoana oppilasalueena koko Mikkelissä. Erityisen suuri muutos olisi Ristiinan ja Anttolan alueilla. 2030-luvulla ilman merkittävää syntyvyyden nousua alakouluikäisten kehitys on hillittyä, joskin Olkkolassa tapahtuisi merkityksellistä supistumista.
- **Pohjoisella alueella** Kalevankankaan alueella alakouluikäisten määrä vähenee huomattavasti (–72 henkilöä) vuoteen 2030 mennessä. Edes 2010-luvun alun syntyvyys ei riitä palauttamaan alakouluikäisten määrää nykytasolle vuoteen 2040 mennessä.
- **Itäisellä alueella** alakouluikäisten määrä vähenee 290 henkilöllä vuoteen 2030 mennessä. Ainoastaan Päämajan alueella muutos on hillitty. 2030-luvulla edes nopeasti elpyvä syntyvyys ei riitä palauttamaan ikäryhmää nykytasolle.
- **Läntisellä alueella** sekä Otavan että Rantakylän alakouluikäisten määrä romahtaa vuoteen 2030 mennessä. Syntyvyyden huomattava elpyminenkään ei riitä palauttamaan ikäryhmää nykytasolle vuoteen 2040 mennessä.

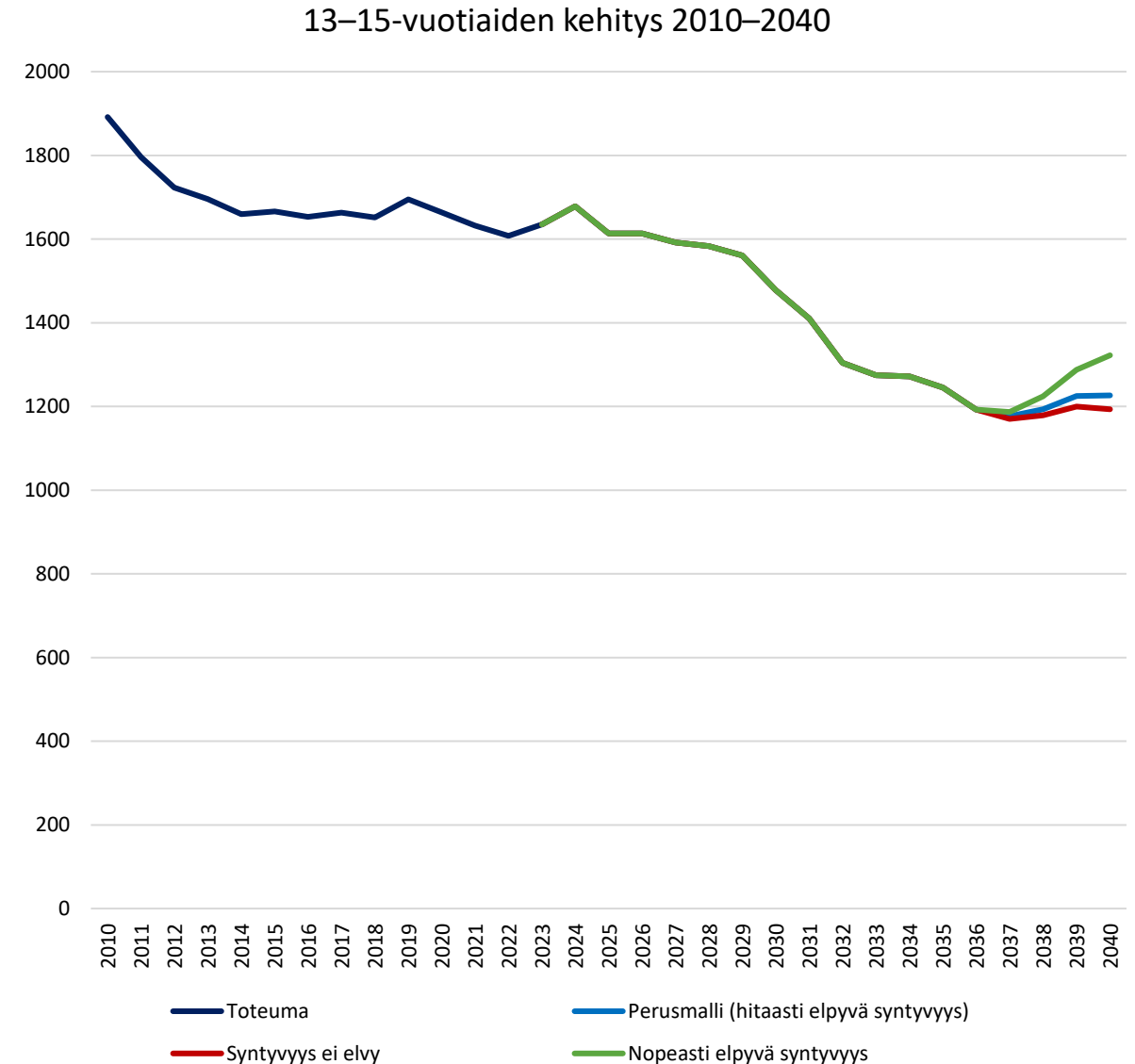
Muutos 2023–2030	7–12- vuotiaat	Perusmalli (hitaasti elpyvä syntyvyys)		Nopeasti elpyvä syntyvyys	
		Syntyvyys ei nouse	Syntyvyys ei nouse		
Eteläinen	Anttolan	-32	-32	-32	
	Moision	-23	-23	-23	
	Olkkolan	9	9	9	
	Ristiinan	-83	-83	-83	
	Sairilan	-32	-32	-32	
	Tuppuralan	-22	-22	-22	
	Urpolan	-42	-42	-42	
	Pohjoinen	Kalevankankaan	-72	-72	-72
		Itäinen	Haukivuoren	-47	-47
Launialan			-35	-35	-35
Läntinen	Lähemäen	-152	-152	-152	
	Päämajan	-40	-40	-40	
	Rämälän	-15	-15	-15	
	Otavan	-48	-48	-48	
	Rantakylän	-96	-96	-96	

Muutos 2030–2040	7–12- vuotiaat	Perusmalli (hitaasti elpyvä syntyvyys)		Nopeasti elpyvä syntyvyys	
		Syntyvyys ei nouse	Syntyvyys ei nouse		
Eteläinen	Anttolan	8	4	23	
	Moision	3	-7	38	
	Olkkolan	-9	-11	1	
	Ristiinan	15	2	58	
	Sairilan	2	-7	37	
	Tuppuralan	0	-6	19	
	Urpolan	7	-2	41	
	Pohjoinen	Kalevankankaan	7	-8	58
		Itäinen	Haukivuoren	9	4
Launialan			2	-3	21
Läntinen	Lähemäen	-11	-28	46	
	Päämajan	-12	-29	51	
	Rämälän	3	-1	14	
	Otavan	1	-7	27	
	Rantakylän	-31	-55	54	

Yläkouluikäisten kehitys

Kuviossa on esitetty Mikkelin 13–15-vuotiaiden toteutunutta ja ennakoitua kehitystä vuosien 2010–2040 aikana kolmessa syntyvyyden skenaariossa. Ikäryhmän vertailupiste on muista vertailuista poiketen vuosi 2023, sillä ikäryhmän koosta oli saatavilla ajantasaista tietoa.

- Yläkouluikäisten kehitys nojaa muiden lasten ikäryhmien tavoin yhä vahvasti syntyvyyteen, sillä muuttoliikkeen kumulatiivinen vaikutus ryhmässä on Mikkelin kaltaisissa kaupungeissa vähäinen. Syntyvyyden vaikutus heijastuu ikäryhmään kuitenkin huomattavalla viiveellä.
- Vuosien 2010–2023 aikana yläkouluikäisten määrä väheni 2010-luvun alussa merkittävästi, mutta tämän jälkeen ikäryhmässä tapahtuneet muutokset ovat olleet vähäisiä.
- Yläkouluikäisten määrät kehittyvät hillitysti vielä 2020-luvun lopulle asti. **2020-luvun lopulla yläkouluikäisten määrä alkaa supistumaan voimakkaasti** alakouluikäisten tavoin 2010-luvun laskeneen syntyvyyden takia.
- **Yläkouluikäisten määrä supistuu ainakin vuoteen 2036 asti voimakkaasti**, jolloin viimeinen jo syntynyt ikäkohortti aloittaa yläkoulun. **Vuonna 2036 yläkouluikäisten ikäryhmä on vain 73 prosenttia nykyisestä ikäryhmästä.** Tämän jälkeen tuleva kehitys on sidottu syntyvyyteen, mutta merkityksellistä elpymistä ei tapahdu vielä vuoteen 2040 mennessä.



Yläkouluikäisten kehitys oppilasalueittain

Taulukoissa on kuvattu Mikkelin oppilasalueiden yläkouluikäisten (13–15-vuotiaiden) kehitystä vuosien 2023–2040 aikana. Väri kertoo suhteellisen muutoksen suuruuden, arvo määrällisen muutoksen.

- **Eteläisellä alueella** 2020-luvulla yläkouluikäisten määrä ei muutu merkittävästi, jos tarkastellaan koko aluetta. Alueen sisällä tapahtuu kuitenkin pientä kasvua Moision ja Urpolan alueilla, Ristiinan alueella taas yläkouluikäisten määrä vähenee. 2030-luvulla lähes kaikilla eteläisillä oppilasalueilla yläkouluikäisten määrä laskee voimakkaasti.
- **Pohjoisella alueella** Kalevankankaan oppilasalueen yläkouluikäisten määrä vähenee merkittävästi jo 2020-luvulla, ja jatkaa supistumistaan 2030-luvulla.
- **Itäisellä alueella** 2020-luvun kehitys on eriytynyttä. Koko alueella yläkouluikäisten määrä vähenee, mutta tätä selittää etenkin Päämajan heikko kehitys. 2030-luvulla kaikilla itäisillä oppilasalueilla yläkouluikäisten määrä vähenee, mutta muutos painottuu etenkin Päämajan ulkopuolisille alueille.
- **Läntisellä alueella** yläkouluikäisten määrä vähenee merkittävästi sekä 2020-että 2030-luvuilla molemmilla läntisillä oppilasalueilla.

→ Kaikilla alueilla supistuminen alkaa kuitenkin vasta 2020-luvun loppupuolella!

Muutos 2023–2030	13–15-vuotiaat	Perusmalli (hitaasti elpyvä syntyvyys)		Nopeasti elpyvä syntyvyys	
		elpyvä syntyvyys)	Syntyvyys ei nouse		
Eteläinen	Anttolan	1	1	1	
	Moision	9	9	9	
	Olkkolan	2	2	2	
	Ristiinan	-25	-25	-25	
	Sairilan	4	4	4	
	Tuppuralan	-12	-12	-12	
	Urpolan	23	23	23	
Pohjoinen	Kalevankankaan	-32	-32	-32	
	Itäinen	Haukivuoren	7	7	7
		Launialan	8	8	8
		Lähemäen	-16	-16	-16
Läntinen	Päämajan	-77	-77	-77	
	Rämälän	-4	-4	-4	
	Otavan	-9	-9	-9	
	Rantakylän	-35	-35	-35	

Muutos 2030–2040	13–15-vuotiaat	Perusmalli (hitaasti elpyvä syntyvyys)		Nopeasti elpyvä syntyvyys	
		elpyvä syntyvyys)	Syntyvyys ei nouse		
Eteläinen	Anttolan	-11	-12	-9	
	Moision	-14	-16	-8	
	Olkkolan	-1	-1	1	
	Ristiinan	-17	-20	-10	
	Sairilan	-15	-17	-9	
	Tuppuralan	-12	-13	-8	
	Urpolan	-30	-33	-23	
Pohjoinen	Kalevankankaan	-23	-27	-13	
	Itäinen	Haukivuoren	-12	-13	-9
		Launialan	-21	-23	-18
		Lähemäen	-42	-46	-31
Läntinen	Päämajan	-6	-10	8	
	Rämälän	-3	-4	-1	
	Otavan	-7	-8	-2	
	Rantakylän	-38	-44	-23	

Yhteenveto ja johtopäätökset yleisestä väestönkehityksestä

- **Mikkelin väestönkehitys on heikentynyt 2010-luvun aikana.** Kaupungin pitkään jatkunut maltillinen supistuminen kääntyi 2010-luvun puolivälissä voimakkaaksi supistumiseksi. Vaikka 2020-luvulla väestönkehitys on jälleen ollut hieman vahvempaa, kaupungin väestö vähenee yhä voimakkaasti. Kaupungin sisällä erot ovat kuitenkin suuria: voimakkain supistuminen kohdistuu keskustaajaman ulkopuolelle ja heikosta kehityksestä huolimatta kaupungin sisällä on yhä kasvavia alueita.
- **Heikentynyt väestönkehitys 2010-luvulla perustui kahteen eri muutokseen: 1) Mikkelin asema maan sisäisessä muuttoliikkeessä heikkeni ja 2) syntyvyys romahti.** Ulkomailta saadut muuttovoitot ovat sen sijaan kasvattaneet kaupungin väestöä ja maahanmuuton merkitys on noussut vuosi vuodelta väestöä kasvattavana tekijänä, joskin kaupunki menettää maan merkittävän osan ulkomailta muuttavista maan sisäisinä jatkomuuttoina.
- **Mikkeliin tehtyjen muuttojen määrä väheni 2010-luvun lopussa poikkeuksellisesti,** mikä selittää heikentynyttä nettomuuton tasetta. Mikkelin menettää muulle maalle etenkin nuoria, mutta myös lapsia ja nuoria aikuisia, millä on negatiivisia vaikutuksia kaupungissa syntyvien määrän. 2020-luvulla Mikkelin asema maan sisäisessä muuttoliikkeessä on kuitenkin hieman vahvistunut.
- Ehkä merkittävin koko maahan kohdistunut demografinen muutos oli syntyvyyden hyvin voimakas lasku 2010-luvulla, mikä jatkui myös 2020-luvulla. **Myös Mikkelin syntyvyys laski hyvin merkittävästi,** minkä seurauksena luonnollinen väestönlisäys on kääntynyt vuosi vuodelta negatiivisemmaksi. **Syntyneiden määrä on pudonnut jopa 30 prosentilla, mikä on keskimääräistä kaupunkia suurempi pudotus.** Suurin syntyvyyden laskua selittävä tekijä oli yksilötason syntyvyyden lasku, jonka kehitys vastasi Mikkelissä maan keskitasoa. Samalla kuitenkin myös hedelmällisessä iässä oleva väestö väheni kaupungissa, laskien entisestään syntyneiden määrää.
- **Tulevaa väestönkehitystä mallinnettiin vuosien 2015–2022 väestönkehityksen dynamiikan perusteella.** Tämän dynamiikan jatkuessa Mikkelin väestö huomattava supistuminen jatkuu vuosien 2022–2040 aikana. **Vuonna 2040 kaupungissa olisi 5 400 asukasta vähemmän kuin nyt.** Vuositasolla kehitys olisi hieman hillitympää kuin vuosien 2015–2022 aikana. Muihin keskisuuriin kaupunkeihin verrattuna Mikkelin kehitys olisi heikkoa, joskaan ei poikkeuksellista. **Tulevaa väestöä vähentää ensisijaisesti kuolleiden syntyneitä suurempi määrä, maahanmuuttojen määrän kasvu voisi taas merkittävästikin vahvistaa tulevaa kehitystä.**
- **Mikkelin sisällä erot väestönkehityksessä tulevat säilymään suurina.** Alueiden välillä on huomattavia ikärakenteen eroja ja Mikkelin eri alueiden vetovoimassa on suuriakin eroja. Lisäksi asuntotuotannon kohdentuminen ohjaa väestöä yksittäisille alueille. **Lopputuloksena yksittäisillä alueilla väestö kasvaa, keskustaajamassa väestö supistuu kohtuullisesti ja keskustaajaman ulkopuolella väestö vähenee pääosin voimakkaasti.** Keskustaajaman ulkopuolisten alueiden kehitys muistuttaa Mikkelin ulkopuolisen Etelä-Savon kehitystä.
- **Väkiluvun muutosten lisäksi kaupungissa tapahtuu huomattavia muutoksia ikärakenteessa.** Lasten määrä vähenee syntyvyyden laskun takia (ks. seuraava dia tarkemmin). Työikäisten määrä uhkaa myös supistua voimakkaasti, sillä eläkeikään siirtyä huomattavasti suurempia ikäkohortteja kuin työkäen siirtyä. Maahanmuuton tai maan sisäisen vetovoiman kasvu voi kuitenkin muuttaa työikäisen väestön kehitystä merkittävästikin. **Erityisen suuri muutos on yli 74-vuotiaiden ja etenkin yli 84-vuotiaiden huomattavan voimakas kasvu: Mikkelin iäkäs väestö ikääntyy entisestään.** Tämä kasvu painottuu myös epätasaisesti kaupungin sisällä, sillä suurin osa kasvusta tapahtuu keskustaajamassa.

Yhteenveto ja johtopäätökset koululaisikäluokkien kehityksestä

- **Koululaisikäluokkien ja laajemmin lasten ikäluokkien kehitys on hyvin vahvasti sidottu syntyneiden määrään ja täten syntyvyyden kehitykseen.** Maan sisäinen muuttoliike ja maahanmuutto vaikuttavat hillitysti lasten ryhmien kehitykseen, mutta näiden tekijöiden vaikutus Mikkelissä ja muissa keskisuurissa kaupungeissa on maltillinen verrattuna syntyvyyteen. Lisäksi muuttajien lapset ovat pääosin alle kouluikäisiä, jolloin lasten muuttoliikkeen vaikutus koulutuspalveluiden tarpeeseen tapahtuu viiveellä. **Pitkän ajanjakson aikana muuttoliikkeellä on kuitenkin merkittävä epäsuora vaikutus syntyneiden määrän kehitykseen,** etenkin jos muuttoliike supistaa huomattavasti kunnan hedelmällisessä iässä olevaa väestöä.
- **Syntyvyyden hyvin voimakas lasku tulee vaikuttamaan erittäin negatiivisesti Mikkelin ala- ja yläkouluikäisten määrään 2020- ja 2030-luvuilla.** Koska lasten ikäryhmissä syntyvyyden merkitys ikäryhmien kokoon on hyvin huomattava, voi koululaisikäryhmien kehitystä pitää hyvin varmana siihen vuoteen asti, kun viimeinen jo syntynyt ikäkohortti siirtyy kyseiseen ikäryhmään. Tämän jälkeen kehitys on taas erityisen epävarmaa.
- Vuonna 2030 viimeinen jo syntynyt ikäkohortti aloittaa alakoulun. **Vuosien 2023–2030 aikana Mikkelin alakouluikäisten määrä on vähentynyt jopa 730 henkilöllä.** Supistuminen on voimakasta jokaisena vuonna vuosien 2023–2030 aikana, sillä jokaisena vuonna alakouluun siirtyy aiempaa pienempi ikäkohortti.
- Yläkouluikäisten määrä alkaa vähentyä voimakkaasti 2020-luvun lopussa, ja yläkouluikäisten määrä vähenee voimakkaasti vuoteen 2036 asti. **Vuonna 2036 Mikkelin yläkouluissa on 415 oppilasta vähemmän kuin tällä hetkellä.** Alakouluikäisten tavoin kehitystä voi pitää suhteellisen varmana, sillä kehitys nojaa jo syntyneiden ikäkohorttien hyvin pieneen kokoon.
- **Ala- ja yläkouluikäisten pidemmän ajanjakson kehitys on vahvasti sidottu syntyvyyden tulevaan kehitykseen.** Jos Mikkelin syntyvyys jää pysyvästi 2020-luvun matalalle tasolle (tai jos syntyvyys laskee entisestään), peruskouluikäisten sekä alle kouluikäisten määrä jatkaa laskua myös pidemmän ajanjakson aikana. **Mikkelissä joko syntyvyyden pitää kasvaa tai hedelmällisessä iässä olevan väestön pitää kasvaa, jotta lasten määrän supistumiskierre katkeaa.**
- Maltillinen syntyvyyden elpyminen johtaisi hitaaseen lasten määrän kasvuun Mikkelissä. **Maltillinen syntyvyyden kasvu ei kuitenkaan riitä palauttamaan koululaisten määrää lähellekään nykytasoa vuoteen 2040 tai edes vuoteen 2050 mennessä.**
- Jos taas syntyvyys palautuu takaisin 2010-luvun alun korkealle tasolle, lasten ja koululaisten määrä alkaa elpymään nopeasti. Vuonna 2030 alle kouluikäisten määrä vastaisi nykytasoa ja vuonna 2040 alle kouluikäisten määrä vastaisi 2010-luvun puolivälin tasoa. **Alakouluikäisten määrä ei elvy vielä vuoteen 2040 mennessä nykytasolle, vaikka syntyvyys nousisi takaisin 2010-luvun alun tasolle.** Yläkouluikäisten määrä ei vielä vuonna 2050 vastaa nykytasoa, vaikka syntyvyys elpyisi nopeasti.
- **Syntyneiden määrä väheni lähes kaikilla oppilasalueilla Mikkelissä, minkä seurauksena myös koululaisten määrä vähenee lähes kaikilla alueilla.** Poikkeuksen tekee mahdollisesti Olkkola, joskin pienen väestöpohjan takia ennakoitua kehitystä ei tule pitää varmana. Muutos on voimakas suurimmassa osassa kuntaa. Määrällinen paine korostuu suuren väestöpohjan alueilla, **suhteellinen muutos on erityisen suuri Itäisellä alueella.** Kaupungin sisällä pitkän aikavälin kehitys on taas vaihtelevaa syntyvyyden kehityksestä riippuen, mutta **ilman hyvin nopeaa syntyvyyden elpymistä vain harvalla oppilasalueella on nykyistä enemmän peruskouluikäisiä vuonna 2040.**

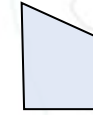
Työryhmän johtopäätöksiä edellisistä väestöennusteista

- Väestönkehityksen ja -ennusteiden mukaan kaupungin itäisellä alueella tulee tapahtumaan merkittävää lapsi- ja oppilasmäärän vähenemistä, joka tulee huomioida palvelusuunnitelmissa ja palveluverkkoratkaisuissa.
- Selvityksessä mukana olevien itäisen alueen peruskoulujen (Launiala, Lähemäki ja Rämälä) oppilaat eivät tule kokonaisuudessaan mahtumaan muihin lähikouluihin.
- Uudet kiinteistöinvestoinnin tulee mitoittaa kestäväälle tasolle syntyvyysennusteiden perusteella.
- Uudet kiinteistöt tulee mahdollisuuksien mukaan suunnitella tiloiltaan muunneltaviksi (varhaiskasvatus, esiopetus, alkuopetus, alakouluopetus).
- Varhaiskasvatuspalvelujen järjestämisessä yhteistyö yksityisten toimijoiden kanssa on tärkeää.
- Mitoitusluku mahdolliselle uudelle itäisen alueen alakoululle on 460 oppilasta.
- Mitoitusluku mahdolliselle uudelle itäisen alueen päiväkodille on 150 lasta ja Tikanpellon päiväkodin korvaavalle päiväkodille 70+ lasta.

Nykytilanne

Väestömäärä alueella:
7 577 as. (22.11.2023)

Selite:



= Itäisen aluekoulun
tarkastelualue



= Peruskoulu /
oppilasmäärä 09/2023



= Kaupungin päiväkoti



= Päiväkoti, yksityinen

MIKKELI
S:T MICHEL

Peitsarin
päiväkoti

Lähemäen
lastentalon
esiopetusryhmä

Lähemäen
lastentalo

Lähemäen
koulu / 416

Saksalan
päiväkoti

Päiväkoti
Muksula

Päiväkoti
Pirtti

Rämälän
koulu / 64

Oravanpesän
päiväkoti

Päiväkoti
Sävelpolku

Päiväkoti
Huusharju

Launialan
koulu / 97

Launialan
päiväkoti

Tikanpellon
päiväkoti ja esiopetusryhmä (Tuppuralan koululla)

*Ei tarkastelualueella:
Ryhmäperhepäiväkoti
Ompu (Kuopiontie 110)*

*Ei tarkastelualueella:
Sairilan koulu (155)*

*Ei tarkastelualueella:
Tuppuralan koulu (141)*

*Varhais-
kasvatus,
itäinen alue*



Itäisen alueen varhaiskasvatuksen päiväkodit ja lapsimäärät, tilanne 2.10.2023

Kunnalliset yksiköt (2.10.2023)	Lapsia*	Paikkamäärä	Yksityiset yksiköt (2.10.2023)	Lapsia*	Paikkamäärä
Launialan päiväkot	16	18	Pilke Sävelpolku	59	60
Lähemäen lastentalo	129	138	Päiväkot Pirtti	37	48
Oravanpesän päiväkot	11	16	Päiväkot Touhula Huusharju	58	72
Peitsarin päiväkot	69	82	Yhteensä	154	180
Ryhmis Omppu	12	12			
Tikanpellon päiväkot	41	48	<i>*Yksi lapsi voi viedä enemmän kuin yhden paikan seuraavista syistä:</i> <i>1. lasten ikä – alle 3-vuotiaat ja tätä vanhemmat</i> <i>2. erityisen tuen lasten määrä (kertoimet)</i> <i>3. pienryhmätarve</i> <i>4. sisarusryhmät</i>		
Tikanpelto/Esikoulu Pesäpuu	25	28			
Yhteensä	303	342			
Kunnalliset ja yksityiset yhteensä	457	522			
Naavametsä ja Rölli	120	131	<i>(sijoittuvat lähelle Lähemäen oppilasaluetta)</i>		
Kunnalliset ja yksityiset yhteensä	577	654			

Päiväkotien korjaustarpeet ja sisäilmatilanne

	Lähemäkitalo	Lähemäen lastentalo	Peitsarin päiväkoti	Saksalan päiväkoti	Tikanpellon päiväkoti	Yhteensä
PTS korjaustarpeet (10 v) yht.	1 785 000	1 382 000	779 000	331 000	1 055 000	5 332 000
RAK (k€)	1144	994	295	168	519	3 120
LVI (k€)	539	163	271	88	281	1 342
Sähkö- ja tietotekniikka (k€)	102	225	213	75	255	870
Sisäilmakorjaustarpeet (< 5 v)	900 000	0	587 000	0	500 000	1 987 000
Perusparannustarpeet € (5 v)	0	1 000 000	300 000	0	500 000	1 800 000
Kustannukset yhteensä	2 685 000	2 382 000	1 666 000	331 000	2 055 000	9 119 000
Tasearvo	1 531 226	580 758	100 759	889 272	102 457	3 204 473
Sisäilman laatuun vaikuttavat tekijät	<ul style="list-style-type: none"> Kiinteistössä on tehty sisäilma- ja rakennetekninen kuntotutkimus, jossa on havaittu useampia sisäilman laatua heikentäviä tekijöitä, mm. kuituja, ilmavuotoja sekä mikrobivaurioita maapaineseinässä. Nämä on korjattava lähivuosina. 	<ul style="list-style-type: none"> Nyt on kuulunut tietoa, että kiinteistössä esiintyisi sisäilmaoireilua. Kiinteistö tarvitsee peruskorjauksen 5 vuoden sisällä. 	<ul style="list-style-type: none"> Satunnaista oireilua. Rakennus on siinä iässä, että tarvitsisi peruskorjauksen, monet rakenneosat ja tekniset käyttöjärjestelmät ovat käyttöikänsä päässä. Ei kannattavaa korjata, kuitenkin korjattu osittain. Jatkuvia korjaustarpeita. Ei tällä hetkellä vakavia vaurioita tiedossa, mutta yksittäisiä sisäilman laatua heikentäviä tekijöitä. 		<ul style="list-style-type: none"> Satunnaista oireilua. Rakennus on siinä iässä, että tarvitsisi peruskorjauksen, monet rakenneosat ja tekniset käyttöjärjestelmät käyttöikänsä päässä. Ei kannattavaa korjata. Ei havaittuja suurempia vauriota, mutta yksittäisiä sisäilman laatua heikentäviä tekijöitä. Max käyttöikä 5 vuotta. 	

Itäisen alueen päiväkotiverkkovaihtoehdot

VE 0+

- Nykyinen päiväkotiverkko.

VE 2

- Peitsarin nykyisen päiväkodin tilalle rakennetaan uuden koulun yhteyteen uusi päiväkoti.
- Päiväkodit Launiala, Oravanpesä, Peitsari sekä ryhmäperhepäiväkoti Omppu lakkaavat.
- Tikanpellon päiväkoti jatkaa uudisrakennuksessa/Tikanpelto yksityinen päiväkoti.

Itäisen alueen päiväkotiverkkovaihtoehtojen toiminnallinen ja pedagoginen arviointi (päiväkotien johtajat) 1/2

VE 0+/Nykyinen päiväkotiverkko

- Päiväkodit Peitsari, Tikanpelto ja Launiala toimivat varhaiskasvatustiloiksi suunnitelluissa kiinteistöissä.
- Päiväkoti Oravanpesä ja ryhmäperhepäiväkoti Omppu toimivat asuinkiinteistöissä.
- Peitsari on vanha kiinteistö ja vaatisi lähivuosina peruskorjauksen.
- Tikanpellon päiväkotiin on tehty kunnossapitokorjauksia viime aikoina, esim. sisäkaton korjaus.

Itäisen alueen päiväkotiverkkovaihtoehtojen toiminnallinen ja pedagoginen arviointi (päiväkotien johtajat) 2/2

VE 2/Uudisrakennuksina Peitsarin päiväkoti Itäisen alueen alakoulun tontille ja Tikanpellon päiväkoti

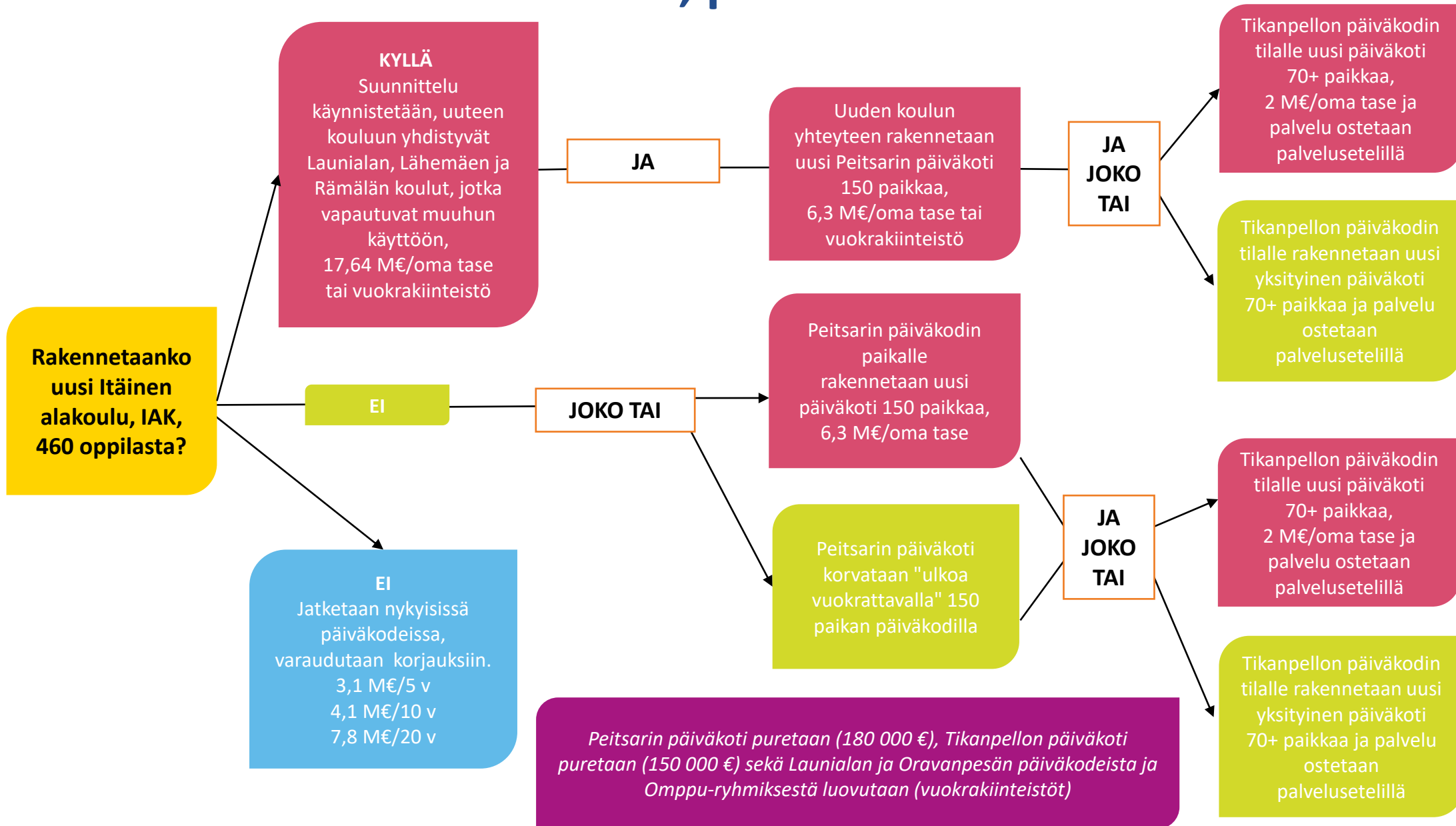
- Itäiselle alueelle tarvitaan toinen iso päiväkoti – kaikki alueen lapset eivät mahdu Lähemäen lastentaloon.
- Maahanmuuttajaperheet ovat asettuneet enimmäkseen itäiselle alueelle. (Lapsiennusteiden mukaan on vaikea ennakoida. Alueen ominaispiirteet on huomioitava.)
- Esiopetus keskitettäisiin uuteen kouluun. TAI jos uutta koulua ei rakenneta, esiopetus keskitetään uuteen Peitsarin päiväkotiin, jossa olisivat myös itäisen alueen 1–2 lk. Olisi hyvä keskittää myös Lähemäen lastentalon esiopetus uudiskoululle tai uuteen Peitsarin päiväkotiin.
- Huom! Mikäli syntyvyyden vähenemisestä johtuva kysyntä hiipuu, luovutaan Lähemäen lastentalosta ja sen lapset sijoittuisivat Peitsarin päiväkotiin.
- Tikanpellon uudisrakennus huomioi hyvin Tikanpelto-Graanin alueen asukkaat ja lapset. Päiväkoti säilyy lähipalveluna ja koulupolku lapsilla toteutuu. Lyhyt matka päiväkotiin takaa sen, että myös autottomat yms. huoltajat tuovat lapsensa varhaiskasvatuspalvelujen piiriin. Hoitopäivät pysyvät kohtuullisen pituisina. Lapsen edun ensisijaisuus tulee otetuksi huomioon.
- Sairilan ja Tuppuralan koulujen toiminta jatkuu. Tuppuralan koulu ja sen yhteydessä oleva esikoulu Pesäpuussa tekevät hyvää yhteistyötä ja tiloja on yhteiskäytössä.

Päiväkotikiinteistöjen kustannustietoutta, €/5 v

	VE 0+: Jatketaan nykyisissä rakennuksissa	VE 2: Uusi päiväkotikiinteistö uuden itäisen alakoulun kampukselle ja Tikanpellon pk:n korvaa vastaava uusi pk
	Ylläpitokulut (2025–2030)	Ylläpitokulut (2025–2030)
Tikanpellon päiväkotikiinteistö (70 lasta)	311 000	139 000
Launialan päiväkotikiinteistö (vuokraohde)	185 000	Lakkaa toiminnasta
Oravanpesä (vuokraohde)	117 000	Lakkaa toiminnasta
Peitsarin päiväkotikiinteistö	327 000	Lakkaa toiminnasta
Uusi itäinen päiväkotikiinteistö (2100 m ² , 150 lasta)	0	433 000
Yhteensä	940 000	572 000
	Investoinnit (2025–2030)	Investoinnit (2025–2030)
Tikanpellon päiväkotikiinteistö	1 625 000	2 000 000
Launialan päiväkotikiinteistö (vuokraohde)	0	Lakkaa toiminnasta
Oravanpesä (vuokraohde)	0	Lakkaa toiminnasta
Peitsarin päiväkotikiinteistö	1 885 000	Lakkaa toiminnasta
Uusi itäinen päiväkotikiinteistö (2100 m ² , 150 lasta)	0	6 300 000
Yhteensä	3 510 000	8 300 000
	Purkukustannus (2025–2030)	Purkukustannus (2025–2030)
Tikanpellon päiväkotikiinteistö	0	150 000
Launialan päiväkotikiinteistö (vuokraohde)	0	0
Oravanpesä (vuokraohde)	0	0
Peitsarin päiväkotikiinteistö	0	180 000
Yhteensä	0	330 000
Kustannukset yhteensä	4 450 000	9 202 000

Rakennusvuosi:
 Tikanpelto 1982
 Peitsari 1978 + 1989
 Launiala ja Oravanpesä vuokraohdeita

Itäisen alueen vaihtoehdot, päiväkodit



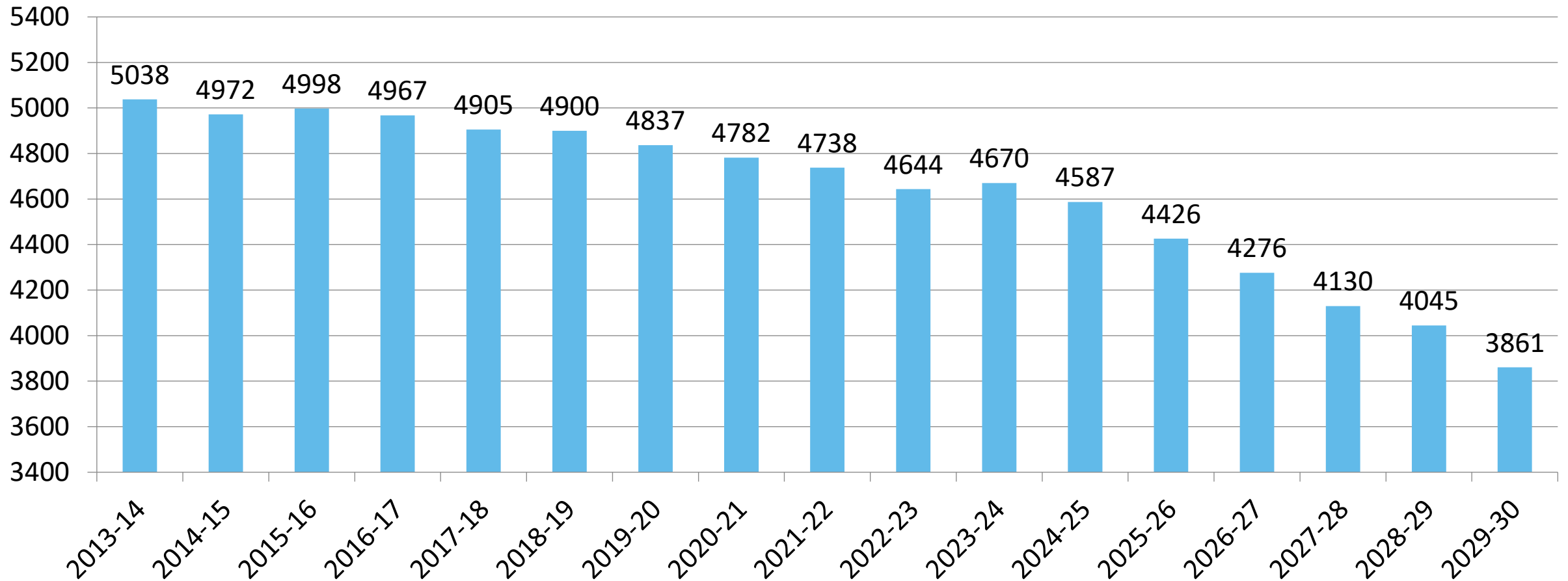
Markkinavuoropuhelu Tikanpellon päiväkodin tontin luovutuksesta 17.4.2024

- Kolme kiinnostunutta yhtiötä osallistui.
- Selvitettiin kilpailutuksen muotoa, sitä purkaako kaupunki itse nykyisen rakennuksen, aikataulutusta, päiväkodin lapsimäärää sekä palvelusetelikäsikirjan ajantasaisuutta.
- Jatkosuunnittelua varten annettiin mahdollisuus varata henkilökohtainen tapaamisaika.

*Perus-
opetus,
itäinen alue*



Perusopetuksen oppilasmäärät 20.9.2023 ja ennuste 2013–2030 (vuoden 2022 loppuun mennessä syntyneet lapset)



Oppilasennuste, uusi itäinen alakoulu, 2023–2030 (20.9.2023)

Uusi Itäinen aluekoulu (Lähemäki, Launiala, Rämälä)									
synt.v	lapset	lukuvuosi	1 lk.	2 lk.	3 lk.	4 lk.	5 lk.	6 lk.	yhteensä 1–6
v. 2016	73	2023–24	77	109	81	98	90	113	568
v. 2017	86	2024–25	86	77	107	81	98	90	539
v. 2018	80	2025–26	80	86	75	107	81	98	527
v. 2019	66	2026–27	66	80	84	75	107	81	493
v. 2020	86	2027–28	86	66	78	84	75	107	496
v. 2021	73	2028–29	73	86	64	78	84	75	460
v. 2022	60	2029–30	60	73	84	64	78	84	443
v. 2023	44	2030–31	44	60	71	84	64	78	401

Koulujen korjaustarpeet ja sisäilmatilanne

	Launialan koulu	Lähemäen koulu	Mikkelin lukio	Tuppuralan koulu	Mikkelin Lyseo	Rämälän koulu	Sairilan koulu	Yhteensä
PTS korjaustarpeet (10 v) yht.	1 186 000	1 507 000	2 563 000	697 000	1 553 000	1 201 000	1 174 000	9 881 000
RAK (k€)	714	952	1843	370	560	439	539	5 417
LVI (k€)	167	475	630	102	781	517	335	3 007
Sähkö- ja tietotekniikka (k€)	305	80	90	225	212	245	300	1 457
Sisäilmakorjaustarpeet (< 5v)	500 000	2 000 000	0	0	0	300 000	0	2 800 000
Perusparannustarpeet € (5 v)	200 000	0	100 000	100 000	10 500 000	250 000	120 000	12 770 000
Kustannukset yhteensä	1 886 000	3 507 000	2 663 000	797 000	12 053 000	1 751 000	1 294 000	23 951 000
Tasearvo	343 876	3 197 710	2 152 449	896 928	2 787 623	53 645	705 011	10 137 241
Sisäilman laatuun vaikuttavat tekijät	<ul style="list-style-type: none"> • Ulkoseinissä on mikrobivaurioita jotka suositeltu poistettavaksi. • Lisäksi muita yksittäisiä korjaustarpeita. • Käyttöikä jäljellä, mutta syytä miettiä sisäilma- ja kunto-tutkimusraportin mukaisten korjaus-toimien toteuttaminen. • Yksittäisiä oire- ja olosuhdehaitta- ilmoituksia. 	<ul style="list-style-type: none"> • Jatkuvia korjaus- tarpeita, eli koulu käyttökänsä päässä. Tuskin kannattavaa enää tehdä peruskorjausta. • Säännöllisesti yksittäisiä sisä- ilmailmoituksia, myös sisäilma-työryhmä ollut toiminnassa. • Käyttöikä max. 5 vuotta. Joitakin putsareita koululla. 	<ul style="list-style-type: none"> • Ajoittain sisäilma- ilmoituksia 			<ul style="list-style-type: none"> • Syksyllä 2023 koulusta tullut useampia sisäilma- ilmoituksia. Selvitykset vielä kesken. 		

Sairilan ja Tuppuralan koulujen jatko

Sairilan koulu:

- Lv. 2023–2024 140 oppilasta
- Lv. 2028–2029 111 oppilasta

Tuppuralan koulu:

- Lv. 2023–2024 134 oppilasta
- Lv. 2028–2029 125 oppilasta
- Oppilasalueella paljon vuokra-asuntoja, joissa vaihtuvuutta

Lukuvuonna 2028–2029 Sairilan ja Tuppuralan kouluissa ennusteen mukaan yhteensä siis 236 oppilasta. Jos uuteen kouluun yhdistettäisiin myös Sairilan ja Tuppuralan koulut heti, se täytyisi rakentaa merkittävästi suuremmaksi. Tällä hetkellä Sairilan ja Tuppuralan kouluissa ei ole akuuttia peruskorjaustarvetta. Näin ollen nämä koulut jatkaisivat ehdotuksen mukaan siihen saakka, kun niiden oppilaille tulisi tilaa muissa kouluissa.

Itäisen alueen kouluverkkovaihtoehdot

VE 0+

- Nykyinen kouluverkko.

VE 2

- Peitsarin entisen koulun tontille rakennetaan uusi itäisen alueen alakoulu, noin 460 oppilasta.
- Launialan, Lähemäen ja Rämälän koulut lakkaavat.

Itäisen alueen kouluvaihtoehtojen toiminnallinen ja pedagoginen arviointi (rehtorit) 1/2

VE 0+/Nykyinen kouluverkko

- Lähemäen koululla on 408 oppilasta ja 57 työntekijää. Koululla on ollut sisäilmaongelmia, mutta tällä hetkellä ei oireilla. Peitsarin yhdistymisen jälkeen koulu on täynnä. Tilat eivät täysin vastaa nykyisen opetussuunnitelman tavoitteita. Piha-alue toimii myös alueen lähiliikuntapaikkana ympäri vuoden (myös päiväkodit ja Suomen nuoriso-opisto käyttävät kenttää ja saleja).
- Rämälän on 59 oppilaan yhdysluokkakoulu, jossa työskentelee 10 aikuista. Luokkatilat melko ahtaat, mutta muuten toimiva pienen koulun oppimisympäristö. Peruskorjaustarvetta. Sisäilmaoireilua on ollut. Piha-alue toimii myös alueen lähiliikuntapaikkana.
- Launialan koulussa opiskelee tänä lukuvuonna 135 oppilasta ja työskentelee 16 aikuista. Sisäilmaoireilua ei ole nyt ollut. Tilat ovat pedagogisesti toimivat eikä ole välitöntä korjaustarvetta. Piha-alue toimii myös alueen lähiliikuntapaikkana.
- Lyseo on 460 oppilaan ja reilu 50 aikuisen työympäristö ja yläkoulu kaupungin keskustassa. Sisäilmaoireilua ei ole ollut ja tilat vastaavat yläkouluopetuksen tarpeita. Pienryhmätiloja puuttuu. Kulumista ja peruskorjaustarvetta on. Piha-alue toimii myös alueen lähiliikuntapaikkana.

Itäisen alueen kouluvaihtoehtojen toiminnallinen ja pedagoginen arviointi (rehtorit) 2/2

VE2/Peitsarin entisen koulun tontille rakennetaan uusi itäisen alueen alakoulu, noin 460 oppilasta – Launialan, Lähemäen ja Rämälän koulut lakkaavat

- Hyvä vaihtoehto toiminnallisuuden ja käyttötalouden sekä rakennuksen elinkaaren kannalta, kun idässä halutaan turvata koulupalvelut nyt ja tulevaisuudessa.
 - Hyvin suunniteltuna antaa mahdollisuuden toteuttaa uuden opetussuunnitelman tavoitteiden mukaista opetusta.
 - Päiväkoti ja koulu voivat yhteiskäyttää esim. liikuntatiloja, ruokailutiloja jne. sekä välineitä.
 - Sujuva siirtymä esiopetuksesta kouluun, yhtenäisen perusopetuksen ja koulupolun rakentaminen mahdollistuu.
 - Päiväkodin ja koulun kokonaisuus nähdään vetovoimatekijänä, lapsiperheiden osalta houkutteleva.
 - Luonto ja liikuntamahdollisuudet lähellä.
 - Liikenneturvallisuus olisi helppo toteuttaa ja taata oppilaiden turvalliset koulumatkat.
 - Uusi koulu mahdollistaa laajemman tilojen iltakäytön.
-
- Prosessin jälkipuolella tarkastellaan muiden itäisen alueen koulujen tilanne.

Koulukiinteistöjen kustannustietoutta, €/5 v

	VE 0+: Jatketaan nykyisissä rakennuksissa	VE2: Peitsarin entisen koulun tontille rakennetaan uusi itäisen alueen alakoulu, noin 460 oppilasta – Launialan, Lähemäen ja Rämälän koulut lakkaavat
	Ylläpitokulut (2025–2030)	Ylläpitokulut (2025–2030)
Ylläpitokulut		
Rämälän koulu	572 000	0
Launialan koulu	514 000	0
Lähemäen koulu	1 136 000	0
Itäinen uudiskoulu, 460 op	0	868 000
Yhteensä	2 222 000	868 000
	Investoinnit (2025–2030)	Investoinnit (2025–2030)
Investoinnit (2025–2030)		
Rämälän koulu	950 000	0
Launialan koulu	3 675 000	0
Lähemäen koulu	2 600 000	0
Itäinen uudiskoulu, 460 op	0	17 664 000
Yhteensä	7 225 000	17 664 000
	Purkukustannus (2025–2030)	Purkukustannus (2025–2030)
Purkukustannus (2025–2030)		
Rämälän koulu		
Launialan koulu		250 000
Lähemäen koulu		350 000
Peitsarin koulu		250 000
Yhteensä		
Kustannusrivit yhteensä	9 447 000 €	18 532 000 €

Rakennusvuosi:
 Rämälä 1984
 Launiala 1991
 Lähemäki 1966

Itäisen alueen vaihtoehdot, koulut

Rakennetaanko uusi Itäinen alakoulu, IAK, 460 oppilasta?

KYLLÄ
suunnittelu käynnistetään, uuteen kouluun yhdistyvät Launialan, Lähemäen ja Rämälän koulut, jotka vapautuvat muuhun käyttöön, 17,64 M€/oma tase tai vuokrakiinteistö

EI
Itäisen alueen koulut jatkavat nykyisissä kiinteistöissään, varaudutaan korjauksiin.
9,2 M€/5 v
13,1 M€/10 v
39,8 M€/20 v

JA

Uuden koulun yhteyteen rakennetaan uusi Peitsarin päiväkoti 150 paikkaa, 6,3 M€/oma tase tai vuokrakiinteistö

**JA
JOKO
TAI**

Tikanpellon päiväkodin tilalle uusi päiväkoti 70+ paikkaa, 2 M€/oma tase ja palvelu ostetaan palvelusetelillä

Tikanpellon päiväkodin tilalle rakennetaan uusi yksityinen päiväkoti 70+ paikkaa ja palvelu ostetaan palvelusetelillä

Launialan koulu realisoidaan, tavoite myyntihinta > tasearvo (343 876 €)

Lähemäen ja Rämälän koulut realisoidaan, tavoite myyntihinta > tasearvo (3 197 710 € ja 53 645 €)

JOKO TAI

Peitsarin päiväkodin paikalle rakennetaan uusi päiväkoti 150 paikkaa, 6,3 M€/oma tase

Peitsarin päiväkoti korvataan "ulkoa vuokrattavalla" 150 paikan päiväkodilla

**JA
JOKO
TAI**

Tikanpellon päiväkodin tilalle uusi päiväkoti 70+ paikkaa, 2 M€/oma tase ja palvelu ostetaan palvelusetelillä

Tikanpellon päiväkodin tilalle rakennetaan uusi yksityinen päiväkoti 70+ paikkaa ja palvelu ostetaan palvelusetelillä

Peitsarin päiväkoti puretaan (180 000 €), Tikanpellon päiväkoti puretaan (150 000 €) sekä Launialan ja Oravanpesän päiväkodeista ja Omppu-ryhmiksestä luovutaan (vuokrakiinteistöt)

Seuraavassa diassa esitetään kustannusvertailua päiväkotij- ja kouluvaihtoehtoissa

- Aiemmin esitetyn perusteella linjattu, että halutaan tarkemmat tiedot ratkaisusta, jossa itäiselle alueelle rakennetaan uusi aluekoulu sekä kaksi päiväkotia, joista toinen koulun kanssa saman kiinteistön alueelle ja toinen nykyisen Tikanpellon päiväkodin paikalle.
- Seuraavassa taulukossa on esitetty ratkaisun taloudelliset vaikutukset vuosittain 2030 saakka, sekä erikseen kumulatiivisesti vuoteen 2035 ja 2045 saakka. Vaikutuksia on verrattu siihen vaihtoehtoon, että toimintaa jatketaan nykyisellä tavalla nykyisissä kiinteistöissä, ja niihin tehdään tarvittavat peruskorjaukset.
- Taulukkoon on koottu mahdollisen uudisrakentamisen tuomat taloudelliset säästöt, sekä toisaalta myös uudisrakentamisen myötä kohoavat kustannukset. Saavutettujen säästöjen ja kohoavien kustannusten nettovaikutus alimmalla rivillä kuvaa ratkaisun kokonaisvaikutusta kaupungin tuloslaskelmaan.



RAKENNUKSET OMAAN TASEESEEN INVESTOINTILAINALLA, KOULU ja 2 PÄIVÄKOTIA	2025	2026	2027	2028	2029	2030	YHTEENSÄ 2030 saakka	Kumulatiivinen 2035 saakka	Kumulatiivinen 2045 saakka
---	-------------	-------------	-------------	-------------	-------------	-------------	---------------------------------	---------------------------------------	---------------------------------------

Käyttötalouden säästöt

Vaka	504 498	514 588	529 383	529 383			2 077 852	4 724 767	10 018 597
Perusopetus		502 146	1 004 292	1 024 378			2 530 816	7 968 337	20 600 109
Uusien investointien rahoituskulut	216 000	880 000	980 000	980 000			3 056 000	7 956 000	17 756 000
Säästö vanhan rakennuskannan vaatimien peruskorjausinvestointien rahoituskuluissa				600 000			600 000	3 600 000	12 800 000
Irtaimisto	300 000	500 000	150 000				950 000	950 000	950 000
Alaskirjaukset	60 000	2 770 000					2 830 000	2 830 000	2 830 000
Poistuvat poistot	16 000	270 000	280 000	280 000			846 000	2 246 000	5 046 000
Uudet poistot	90 000	367 000	775 000	817 000			2 049 000	6 134 000	14 304 000
Purkukustannukset	180 000	1 000 000					1 180 000	1 180 000	1 180 000
Poistuvat vuokratulot	50 000	50 000	50 000	50 000			200 000	450 000	950 000
Väistöjen aikaiset vuokratulot		100 000	30 000				130 000	130 000	130 000
MENOJEN LISÄYKSET YHTEENSÄ	846 000	5 617 000	1 935 000	1 797 000			10 195 000	19 180 000	37 150 000
SAAVUTETUT SÄÄSTÖT YHTEENSÄ	570 498	1 336 734	1 863 675	2 483 761			6 254 668	18 989 104	49 414 706

MENOJEN LISÄYS VS SAAVUTETUT SÄÄSTÖT, ELI TULOSLASKELMAN KUSTANNUSVAIKUTUS	-275 502	-4 280 266	-71 325	686 761			-3 940 332	-190 896	12 264 706
---	-----------------	-------------------	----------------	----------------	--	--	-------------------	-----------------	-------------------

Edellisen sivun taulukko osoittaa, että noin vuoteen 2036–2037 mennessä uudisrakennusinvestoinnit maksavat itsensä takaisin käyttötalouden säästöinä sekä nykyisen rakennuskannan korjausinvestointien välttämisen myötä.

Toisaalta taas lähivuosien aikana käytöstä poistuvien rakennusten alaskirjaukset, purkukustannukset sekä uudisrakennusten poistot rasittaisivat käyttötaloutta. Uudenlaisella palveluverkolla saavutetut toiminnalliset säästöt kumoaisivat näin ollen lisääntyneiden kustannusten vaikutukset vasta pitemmällä aikajänteellä.

Vuoteen 2045 saakka tarkasteltuna ratkaisu aiheuttaa merkittävät säästöt verrattuna nykyisessä kiinteistökannassa jatkamiseen ja sen peruskorjausinvestointien toteuttamiseen.

Uudisrakennusinvestointien yhteishinta olisi arviolta noin 24 miljoonaa euroa. Nykyisen rakennuskannan korjausinvestointien arvioidaan 20 vuoden tarkastelujaksolla olevan noin 30 miljoonaa euroa. Korjausinvestoinnit jakautuvat tarkastelujaksolle ja painottuvat tarkastelujakson keskivaiheille, jolloin niiden kustannusvaikutukset realisoituvat vasta myöhemmin.

Taloudellinen tarkastelu ei näin ollen anna yksiselitteistä vastausta ratkaisun puolesta tai vastaan. Asia riippuu tarkastelun aikajänteestä ja siitä, priorisoidaanko talouden näkökulmaa lyhyemmällä vai pitemmällä aikavälillä.



Mahdolliset uudisrakennusinvestoinnit voidaan toteuttaa usealla eri rahoitus- tai palvelumalliratkaisulla. Toteutusmallin lopullinen vertaileminen ja valitseminen on kuitenkin tarkoituksenmukaista vasta kun on linjattu siitä, miten itäinen palveluverkko jatkossa toimii.

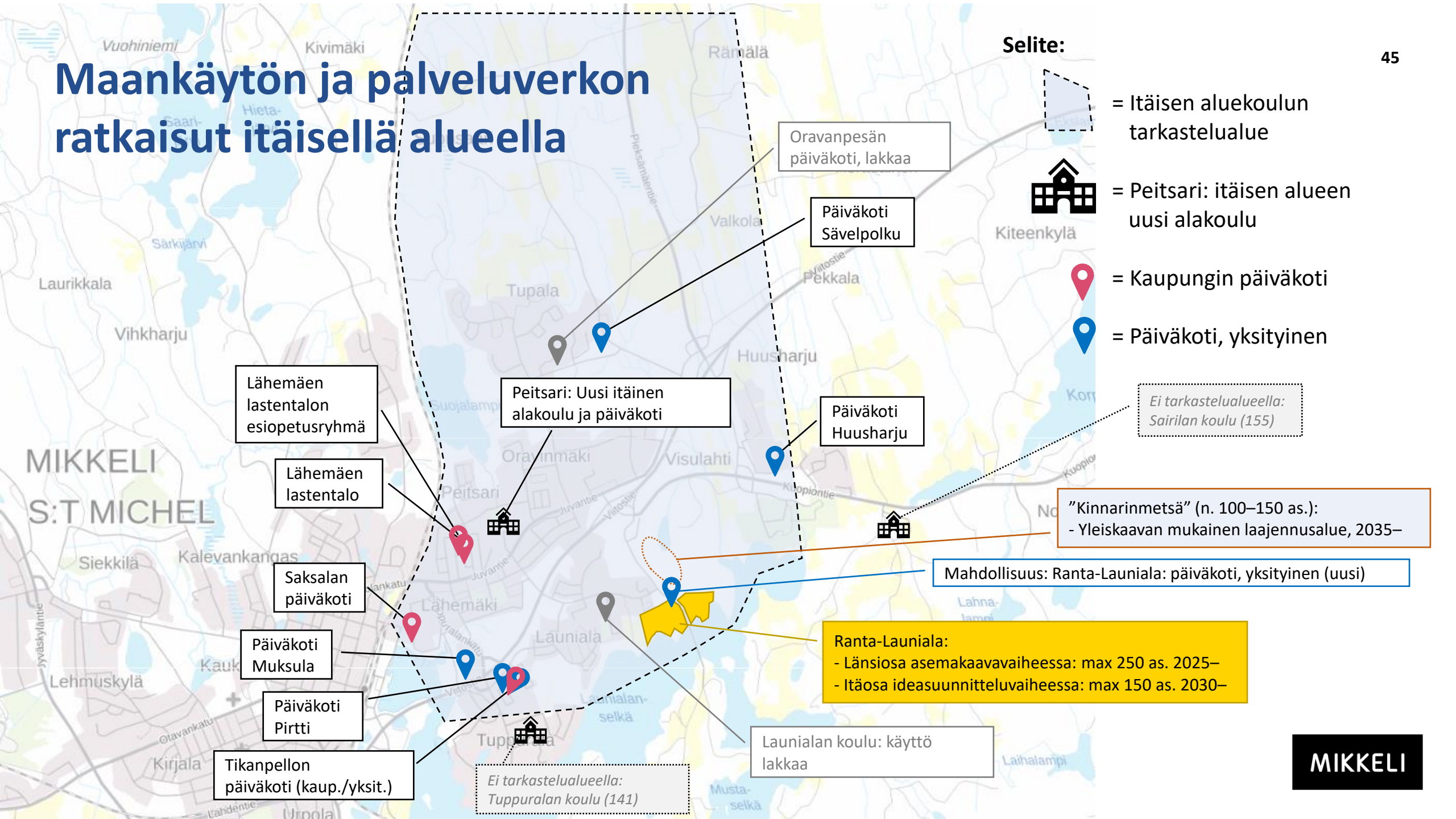
Rahoitusratkaisun eri vaihtoehdot hyötyineen, haittoineen ja riskeineen on arvioitava huolellisesti, mutta eri rahoitusvaihtoehtojen välinen vertaileminen etukäteen ei tuo taloudellisesti merkittävää eroa itse peruskysymyksen kannalta, eli jatketaanko nykyisissä rakennuksissa vai uudisrakennuksissa. Eri vaihtoehtojen selvitys on liitteenä.

Yleisesti ottaen siis taloudellinen tarkastelu ei anna yksiselitteistä suositusta ratkaisumalliksi.

Päätöksessä tulee arvioida laajasti muitakin osatekijöitä:

- 1) Toiminnallisesti uudet päiväkodit vastaavat varhaiskasvatuksen laadullisia ja toiminnallisia tarpeita. Isommat päiväkotiyksiköt ovat käyttökustannuksiltaan kustannustehokkaita.
- 2) Uusi koulu suunnitellaan vastaamaan perusopetuksen laadullisia ja toiminnallisia tarpeita. Isommat kouluyksiköt ovat käyttökustannuksiltaan kustannustehokkaita. Itäiselle alueelle turvataan lähikouluna alakoulu luokat 1–6 ja perusopetuksessa on yksi ns. nivelvaihe (siirtymä alakoulusta yläkouluun). Uusi koulu turvaa itäisen alakoulun myös tarkastelujakson jälkeisessä ajassa.

Maankäytön ja palveluverkon ratkaisut itäisellä alueella



Selite:



= Itäisen aluekoulun tarkastelualue



= Peitsari: itäisen alueen uusi alakoulu



= Kaupungin päiväkoti



= Päiväkoti, yksityinen

Ei tarkastelualueella: Sairilan koulu (155)

"Kinnarinmetsä" (n. 100–150 as.):
- Yleiskaavan mukainen laajennusalue, 2035–

Mahdollisuus: Ranta-Launiala: päiväkoti, yksityinen (uusi)

Ranta-Launiala:
- Länsiosa asemakaavavaiheessa: max 250 as. 2025–
- Itäosa ideasuunnitteluvaiheessa: max 150 as. 2030–

Ei tarkastelualueella: Tuppuralan koulu (141)

Lähemäen ja Peitsarin tonttien kaavallinen tarkastelu

- Molemmilla tonteilla on **voimassa olevat asemakaavat**, jotka mahdollistavat koulutoiminnan (YO-tontit molemmissa).
- Lähemäki, AK665, v. 1991
 - **Rakennusoikeutta 5 000 kem²**, II-krs.
 - Olemassa oleva koulurakennus omalla kaavatontilla, ympäröivät kenttäalueet kaupungin yleisiä alueita.
- Peitsari, AK463, v. 1976
 - Rakennusoikeus: koulukiinteistön pinta-ala on 26 842 m², tehokkuusluku on 0,50, jolloin **rakennusoikeutta 13 421 kem²**, II-krs.
 - Olemassa oleva koulurakennus omalla kaavatontilla, pohjoispuolella Pappilanpuiston leikkipuisto, urheilukenttä voidaan tehdä kiinteistölle, Lähemäen kentät myös käytössä.
- **Liikenneturvallisuuden** kannalta Peitsarin tontti huomattavasti parempi, saattoliikenne voidaan järjestää turvallisesti ja sujuvasti. Lisäksi Juvantien ja Launialankadun/Peitsarinkujan liikenneympyrä lisää liikenteen sujuvuutta myös koululle.
- Lähemäen koulutontti sijaitsee asuinalueen sisällä Alakadun ja Peltö-Paukkulankadun välissä.
- Peitsarin käytöstä poistunut koulurakennus on syytä purkaa kaikissa tapauksessa ja toteuttaa uusi rakennus uusien suunnitelmien perusteella. Uudisrakennus on syytä suunnitella muuntojoustavaksi.
- Lähemäen koululle mahdollisuus järjestää **muuta kansalaistoimintaa** (tarvittava resurssi esim. Karjaportin rakennuksen poistuessa käytöstä).
- **Johtopäätös:** kaavallisen ja kaupunkisuunnittelun näkökulmasta: IAK:n toteuttaminen olisi hyödyllisempää toteuttaa Peitsarin koulun kaavatontille #89, kiinteistölle 491-9-89-1.

Uudistetun kouluverkon vaikutus kunnan mainekuvaan

HR- ja työnantajaulottuvuus:

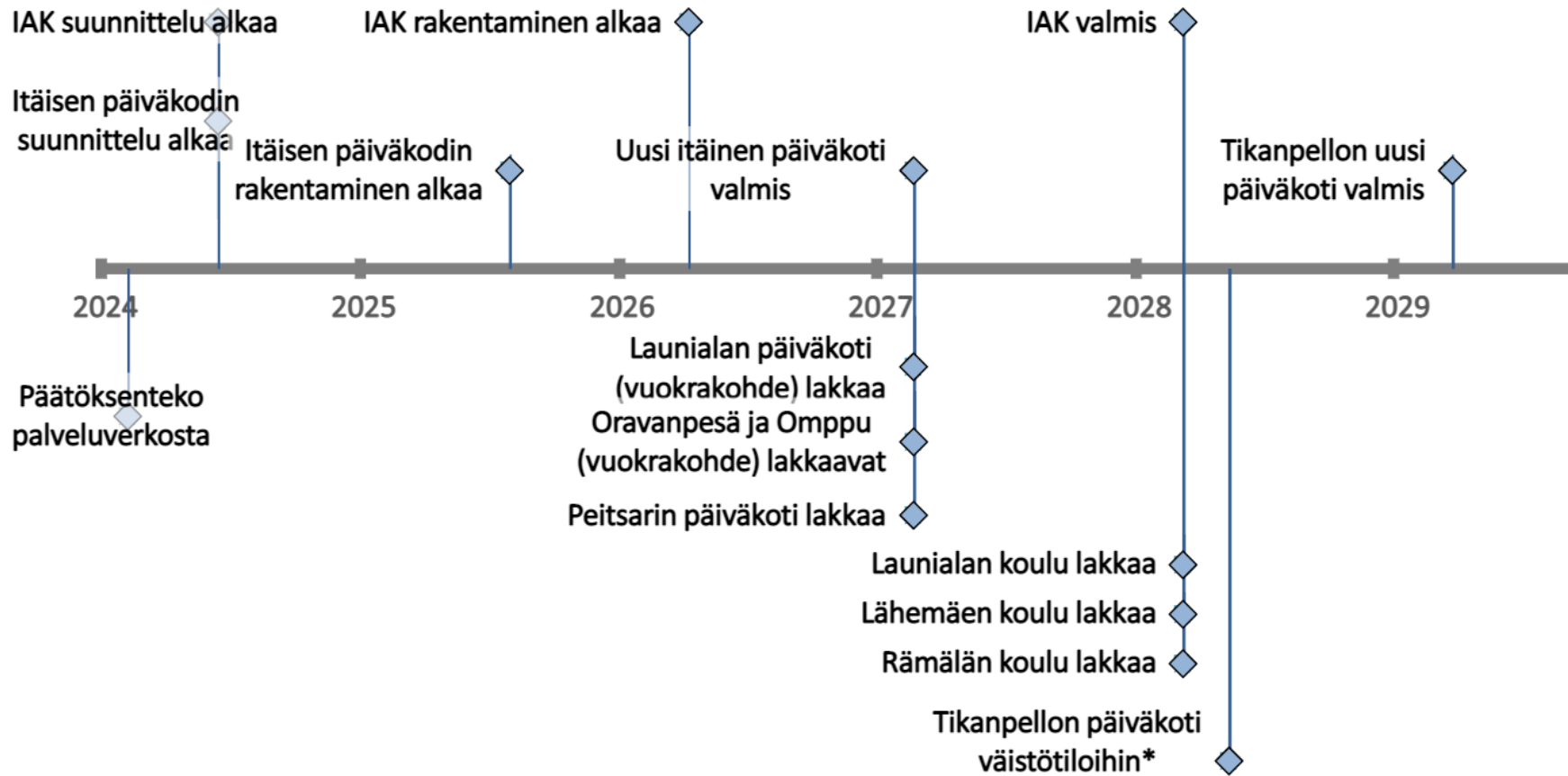
- Uusi, moderni koulu on vetovoimatekijä perheille (kiinnostava ja inspiroiva oppimisympäristö).
- Uusi, moderni koulu helpottaa rekrytointia (innostava työskentely-ympäristö).
- Mikkelin julkisuus- ja työnantajakuva vahvistuu ”eteenpäin” menevänä kaupunkina.

Mielikuvaulottuvuus:

- Vastuullinen ja moderni tapa toteuttaa ja ylläpitää kasvatuksen ja oppimisympäristöjen palveluverkkoa.
- Ympäristösuunnittelu ja -rakentaminen tuottaa viihtyisää ja turvallista oppimisympäristöä.
- Mahdollisuus erikoistumiseen normaalin koulutyön lisäksi.



Aikataulu



- Mitoitusvertailu muista kouluista
 - Olemassa oleviin ns. keskusta-alueen kouluihin mahtuisi tämän hetken oppilasennusteiden mukaan noin 200 itäisen alueen oppilaista, jolloin uuden korvaavan koulun mitoitusluku voisi olla noin 260 oppilasta. Tällöin menetetään mahdollisuus sijoittaa Sairilan ja/tai Tuppuralan koulujen oppilaat itäisen alueen kouluun ko. alueen oppilasmäärään edelleen vähetessä.
- Vaikutukset koulukuljetuksiin
 - Koulukuljetuksiin tulee muutoksia Rämälän koulun alueelta.
 - Aamukuljetukset onnistuu yhdistettynä yläkoululaisten kuljetuksiin, iltapäiväkuljetusten kustannusta on vaikea tässä vaiheessa arvioida.
- Työntekijöiden näkökulman selvittäminen
 - Selvitystä ja suunnitelmaa on esitelty ytn:ssä tässä vaiheessa. Kun nykyisten yksikköjen lakkauttamisajankohdat selviää ja henkilöstötarve kaupungin muissa yksiköissä selviää, voidaan henkilöstölle esittää tarkemmin henkilöstön sijoittumissuunnitelma uudessa palveluverkossa.
- Mikalo Oy:n mahdollisuus rakentaa päiväkoteja
 - Mikalo Oy:llä ei ole mahdollista rakentaa uusia päiväkoteja.
- Erityisvarhaiskasvatuksen palvelusetelin kustannusarvio
 - Tikanpellon päiväkodin erityisvarhaiskasvatuksen kulut palvelusetelillä toteutettuna olisivat noin 60 000 euroa normaalien palvelusetelikulujen lisäksi (tilanne 5/24 tietojen mukaisesti).
- Saimaanportin yhtenäiskoulun säästöt
 - Uuden koulun säästöt lasketaan tp2025, joka on ensimmäinen uuden koulun kokonainen toimintavuosi. Aiemmin ennustettu oppilasmäärän aleneminen lukuvuonna 2024–2025 ei ole toteutumassa (syyinä maahanmuuttajaoppilaiden ennakoitua suurempi määrä). Kuitenkin jo lv2024–2025 säästöjä saadaan henkilöstökulujen, hallintokulujen ja vuokratulujen osalta.

Kysely Itäisen alueen palveluverkosta oli avoinna kaupungin nettisivuilla 11.3.–25.3.2024, vastauksia saatiin 569. Vastausten perusteella voidaan todeta, että pienemmät koulut ja päiväkodit halutaan säilyttää ja pitää ne lähellä asuinalueita. Tärkeimmät perusteet tälle ratkaisulle ovat:

- 1. Turvallisuus ja lyhyt koulumatka:** Vastaajat korostavat lapsille tärkeää turvallista ja lyhyttä koulumatkaa, joka antaa heille itsenäisyyttä ja turvallisuudentunnetta.
- 2. Luonnonläheisyys ja pienet ryhmät:** Luonnonläheisyys, tutut kaverit ja pienet ryhmät koetaan tärkeiksi lapsen hyvinvoinnille ja kehitykselle.
- 3. Sisäilman terveys ja tilojen kunnossapito:** Sisäilmaongelmaton ja terve rakennus yhdistettynä riittävän tilaviin ja monipuolisiin tiloihin on keskeistä lasten hyvinvoinnin ja oppimisen kannalta.
- 4. Yhteisöllisyys ja pienet yksiköt:** Pienet koulut ja päiväkodit tukevat yhteisöllisyyttä sekä tarjoavat paremmat mahdollisuudet yksilölliseen tukeen ja kasvatukseen.
- 5. Vastustus suuria yksiköitä kohtaan:** Vastaajat vastustavat suurten koulujen ja päiväkotien rakentamista, näiden nähdään heikentävän oppilaiden ja lasten hyvinvointia sekä vähentävän yksilöllistä tukea.
- 6. Huoli alueen houkuttelevuudesta ja palveluiden kehittämisestä:** Päätöksillä koulujen ja päiväkotien säilyttämisestä ja kehittämisestä pyritään myös vaikuttamaan alueen houkuttelevuuteen ja palveluiden saatavuuteen, mikä voi lisätä lapsiperheiden muuttopäätöksiä alueelle.

Yhteenvetona vastaajat haluavat säilyttää sellaiset pienet ja lähellä olevat koulut ja päiväkodit, jotka tarjoavat terveellisen ja turvallisen ympäristön lapsille sekä tukevat yhteisöllisyyttä ja yksilöllistä tukea. Suuria yksiköitä kohtaan on selvää vastustusta, ja painotus on enemmän yksilöllisessä tukemisessa ja luonnonläheisyydessä kuin suurten rakennusten tarjoamissa virikkeissä. Lisäksi vastaajat korostavat terveiden ja turvallisten oppimisympäristöjen tärkeyttä.

Liitteet

- Perustelumuistio
- Inspiran selvitys rahoitusvaihtoehtoista ja riskeistä
- Nettikysely itäisestä palveluverkosta

Kiitos!

